

## **Statliga anslag till forskning och utveckling 2002**

Government Budget Appropriations or Outlays for Research and Development 2002

---

### **I korta drag**

#### **Statlig FoU-satsning överstiger 20 miljarder kronor**

En prognos över den statliga satsningen på FoU-verksamhet i budgetpropositionen för år 2002 visar att svenska staten år 2002 avser att finansiera FoU-verksamhet med 20 349 miljoner kronor. Räknas även medel från forskningsstiftelserna in uppgår satsningen till 22 878 miljoner kronor.

Summan motsvarar ca en procent av beräknad bruttonationalprodukt för 2002, vilket är samma andel som för senare delen av 1990-talet.

#### **Försvarsforskningen ökar fortfarande**

Efter att ha fått mindre resurser tilldelade i slutet på 1990-talet har nu försvarsforskningen åter fått ett uppsving. Mellan 2000 och 2001 ökade försvarets forskningsbudget med 144 procent. År 2002 ökar den med ytterligare 30 procent och omfattar nu 3 701 miljoner kronor eller drygt 18 procent av all statligt finansierad forskning.

#### **Forskningsstiftelsernas betydelse oförändrad**

Totalt ökar forskningsstiftelserna sin finansiering av FoU jämfört med år 2001 med 154 miljoner kronor, motsvarande drygt en halv procent. Detta innebär att stiftelsernas andel av totala FoU-medel ligger på ca 11 procent vilket är samma andel som år 2001.

#### **UoH-sektorn får hälften av FoU-medlen**

Av de FoU-medel som fördelas i budgetpropositionen erhåller universitet och högskolor 45 procent. Motsvarande andel för medel fördelade av forskningsstiftelser är 84 procent. Totalt erhåller sektorn hälften av FoU-medlen i budgetproposition samt från forskningsstiftelserna.



**Statistiska centralbyrån**  
Statistics Sweden

Birgitta Bergström Balkeståhl, SCB, tfn 08 506 948 98, birgitta.bergstrom@scb.se  
Thomas Molin, SCB, tfn 08 506 940 17, thomas.molin@scb.se

Statistiken har producerats av SCB, som ansvarar för officiell statistik inom området.

ISSN 0282-3470 Serie UF – Utbildning och forskning. Utkom den 21 december 2001.  
Tidigare publicering: Se avsnittet Fakta om statistiken.  
Utgivare av Statistiska meddelanden är Svante Öberg, SCB.

## Innehåll

|  |           |
|--|-----------|
| <b>Statistiken med kommentarer</b>   | <b>4</b>  |
| <b>Inledning</b>   | <b>4</b>  |
| Vad är SBA?  | 4         |
| Huvudsakliga källor  | 4         |
| Använda fördelningar   | 5         |
| <b>Resultat</b>  | <b>6</b>  |
| Den totala FoU-satsningen  | 6         |
| FoU-medel i budgetpropositionen  | 6         |
| FoU-medel via forskningsstiftelserna   | 6         |
| FoU-medel inom olika utgiftsområden  | 6         |
| FoU-medel inom olika politikområden  | 7         |
| FoU-medel fördelade på syfte och ändamål   | 7         |
| FoU-medel fördelade på typ av mottagande enhet   | 9         |
| Tidsserier och internationella jämförelser   | 9         |
| <b>Tabeller</b>  | <b>13</b> |
| Teckenförklaring   | 13        |
| 1. Totala anslag samt beräknade FoU-medel i statsbudgeten 2001 och 2002 efter utgifts- och politikområde samt anslag. Löpande priser, mnkr                     | 14        |
| 2. Totala anslag och beräknade fou-medel i statsbudgeten 2001 och 2002 efter utgiftsområde. Löpande priser, mnkr, andelar i procent                            | 20        |
| 3. Totala anslag och beräknade FoU-medel i statsbudgeten 2001 och 2002 efter utgiftsområde. 2000 års priser, mnkr, differens i procent                         | 21        |
| 4. Totala anslag och FoU-medel i statsbudgeten 2001 och 2002 efter politikområde. Löpande priser, mnkr   | 22        |
| 5. Beräknade FoU-medel 2002 efter utgiftsområde och ändamål. Mnkr och procent  | 23        |
| 6. Beräknade FoU-medel 2002 efter utgiftsområde och underindelning av ändamålet <i>Industriell verksamhet</i> . Mnkr   | 25        |
| 7. Beräknade FoU-medel 2002 efter utgiftsområde och underindelning av ändamål <i>Allmän vetenskaplig utveckling</i> . Mnkr                                     | 26        |
| 8. Beräknade FoU-medel 2002 efter utgiftsområde och underindelning av ändamål <i>Försvar</i> . Mnkr  | 27        |
| 9. FoU-medel i statsbudgeten samt från forskningsstiftelserna 2002 efter ändamål och typ av mottagande enhet. Löpande priser, mnkr och procent                 | 28        |
| 10. FoU-medel i statsbudgeten samt från forskningsstiftelserna 1998-2002 efter typ av mottagande enhet. 2000 års priser, mnkr och procent                      | 29        |
| 11. FoU-medel i budgetpropositionen inklusive forskningsstiftelser 2001 och 2002 efter ändamål. Löpande priser, mnkr, andelar i procent                        | 30        |
| 12. FoU-medel i budgetpropositionen (BP) 2001 och 2002 efter ändamål. 2000 års priser, mnkr, ändamålens andelar samt skillnader mellan 2001 och 2002 i procent | 31        |

|   |           |
|---|-----------|
| 13. FoU-medel i budgetpropositionen 2001 och 2002 efter civila ändamål. Andelar i procent   | 32        |
| 14. FoU-medel i budgetpropositionen 2001 och 2001 för ändamålet allmän vetenskaplig utveckling efter vetenskapsområde. Andelar i procent                          | 33        |
| 15. FoU-medel i budgetpropositionen 1993/94-2002, inkl. forskningsstiftelser efter ändamål. Löpande priser, mnkr  | 34        |
| 16. FoU-medel i budgetpropositionen 1993/94-2002, inkl. forskningsstiftelser efter ändamål. 2000 års priser, mnkr   | 35        |
| 17. Index över FoU-medel i budgetpropositionen 1992/93-2002 inkl. forskningsstiftelser efter ändamål. 2000 års priser, index basår 2000                           | 36        |
| 18. FoU-medel i budgetpropositionen 1992/93-2002 inkl. forskningsstiftelser efter ändamål. Procentuell fördelning   | 37        |
| 19. FoU-medel och FoU-andelar i budgetpropositionen 1977/78-2002. Löpande priser, mnkr, andelar i procent   | 38        |
| 20. FoU-medel i budgetpropositionen 1977/78-2002 samt forskningsstiftelser 1998-2002 som andel av bruttonationalprodukten (BNP). Löpande priser, mnkr och procent | 39        |
| <b>Fakta om statistiken</b>   | <b>40</b> |
| <b>Detta omfattar statistiken</b>   | <b>40</b> |
| Definitioner och förklaringar   | 40        |
| Referenstid   | 42        |
| <b>Så görs statistiken</b>  | <b>42</b> |
| Budgetpropositionen   | 42        |
| FoU inom statliga myndigheter   | 43        |
| FoU inom universitets- och högskolesektorn  | 44        |
| Enkät till forskningsstiftelserna   | 44        |
| Övriga källor   | 44        |
| <b>Statistikens tillförlitlighet</b>  | <b>44</b> |
| Textkällor  | 45        |
| FoU-data  | 45        |
| Enkäten till forskningsstiftelserna   | 45        |
| Manuell dataregistrering  | 45        |
| <b>Bra att veta</b>   | <b>46</b> |
| Jämförelser över tiden  | 46        |
| Annan statistik   | 47        |
| <b>In English</b>   | <b>48</b> |
| <b>Summary</b>  | <b>48</b> |
| Government Budget Appropriations or Outlays for R&D the year 2002 exceeds 20 billion SEK  | 48        |
| Military R&D still increases  | 48        |
| The importance of public research foundations unchanged   | 48        |
| Higher education sector receives half of the total GBAORD   | 48        |
| <b>List of tables</b>   | <b>48</b> |
| <b>List of terms</b>  | <b>49</b> |

# Statistiken med kommentarer

---

## Inledning

Detta avsnitt innehåller grundläggande information om publikationen Statliga anslag till forskning och utveckling (SBA), dess källor och resultatredovisning.

**För utförligare information i dessa frågor hänvisas till avsnittet Fakta om statistiken.**

## Vad är SBA?

Varje år genomför Statistiska centralbyrån en analys av regeringens budgetproposition. Avsikten med analysen är att göra en prognos över statens årliga satsning på FoU, dess omfattning och primära syften.

Analysens beteckning är Statliga anslag till forskning och utveckling, men den kallas populärt statsbudgetanalys eller SBA<sup>1</sup>.

Statsbudgetanalysen styrs dels av de nationella behoven, dels av OECD:s<sup>2</sup> riktlinjer för statistik om FoU som beskrivs i den så kallade Frascatimanualen<sup>3</sup>.

Förutom FoU-medel fördelade via budgetpropositionen omfattar statsbudgetanalysen också de FoU-medel som fördelas av de så kallade forskningsstiftelserna. Dessa är tio till antalet och bildades 1994 med kapital från löntagarfonderna. Stiftelsernas syfte är att stödja FoU i Sverige.

## Huvudsakliga källor

### Budgetpropositionen

För varje anslag i budgetpropositionen görs en bedömning huruvida anslaget omfattar FoU-medel, och i sådana fall FoU-medlens omfattning och inriktning. Bedömningen bygger på en textanalys av budgetpropositionens innehåll; i och med att budgetpropositionen har blivit alltmer summarisk har denna källa tappat i betydelse, till förmån för andra typer av källor.

Ur budgetpropositionen hämtas dessutom grundläggande information om statsbudgetens omfattning, anslagsbelopp och liknande.

### FoU inom statliga myndigheter samt universitet och högskolor

Vartannat år genomför SCB undersökningar om FoU inom statliga myndigheter och universitet och högskolor. Resultaten från dessa undersökningar visar i vilken grad FoU-verksamheten finansieras med statsanslag. Denna information används som underlag i statsbudgetanalysen.

### Enkäter till forskningsstiftelserna

Uppgifter om de olika forskningsstiftelsernas planerade finansiering av FoU-verksamhet samlas in genom en enkätundersökning.

### Andra källor

Andra källor som kan komma ifråga är myndigheternas regleringsbrev och regeringens forskningsproposition.

---

<sup>1</sup> Den engelska beteckningen är Government Budget Appropriations or Outlays for Research and Experimental Development, GBAORD.

<sup>2</sup> Organisation for Economic Cooperation and Development

<sup>3</sup> Proposed Standard Practise for Surveys of Research and Experimental Development, Frascati Manual 1993, OECD 1994

## **Använda fördelningar**

### **Indelningar i budgetpropositionen**

#### *Anslag*

Anslag är den minsta presenterade enheten i budgetpropositionen, som består av ca 500 anslag. Varje anslag är avsett för en eller flera myndigheter eller företag. Anslagen är fördelade efter utgiftsområden och politikområden.

#### *Utgiftsområden*

Vart och ett av de 27 utgiftsområdena omfattar anslag inom en avgränsad del av samhällsekonomin, till exempel *Hälso- och sjukvård* eller *Studiestöd*.

#### *Politikområden*

Varje anslag är kopplat till ett av 48 politikområden. Ett och samma politikområde kan förekomma inom flera utgiftsområden.

### **Fördelning av FoU-medel enligt internationella riktlinjer**

#### *Syfte/ändamål*

FoU-medlen skall fördelas på ett eller flera av 16 olika syften eller ändamål. Exempel på sådana är *Förbättring av fysisk miljö och naturvård* och *Främjande av rymdverksamhet*.

#### *Typ av mottagande enhet*

Slutligen skall FoU-medlen också fördelas på typ av mottagande enhet, till exempel *Forskningsråd* och *Företag*.

## Resultat

### Den totala FoU-satsningen

Analysen av 2002 års budgetproposition samt uppgifter från forskningsstiftelserna visar att statens och forskningsstiftelsernas sammanlagda satsning på FoU under 2002 uppgår till 22 878 miljoner kronor.

Summan motsvarar en procent av beräknad bruttonationalprodukt<sup>4</sup> för 2002, vilket är samma andel som för senare delen av 1990-talet.

### FoU-medel i budgetpropositionen

Under år 2002 avser svenska staten att finansiera FoU-verksamhet med 20 349 miljoner kronor. Detta motsvarar 2,8 procent av den totala budgeten, vilket är en ökning med en tiondels procentenhet jämfört med 2001.

Beräknat i 2000 års prisnivå har den statliga finansieringen av FoU-verksamhet ökat från 18 840 miljoner kronor år 2001 till 19 699 miljoner kronor år 2002, dvs. med 859 miljoner kronor. Omräkningen till 2000 års prisnivå har genomförts med den s.k. BNP-deflatorn<sup>5</sup>.

### FoU-medel via forskningsstiftelserna

Forskningsstiftelserna planerar att under 2002 finansiera FoU-verksamhet med 2 529 miljoner kronor. Jämfört med 2001 är detta en ökning med 154 miljoner kronor, motsvarande ökning i 2000 års prisnivå är 152 miljoner kronor.

**Totalt består budgetpropositionen 2002 av 502 anslag varav 150 helt eller delvis omfattar FoU-medel.**  
**En sammanställning av dessa anslag återfinns i tabell 1.**  
**Där redovisas också forskningsstiftelsernas FoU-medel för år 2002.**

### FoU-medel inom olika utgiftsområden

Drygt hälften av alla FoU-medel i budgetpropositionen återfinns inom utgiftsområdet *Utbildning och universitetsforskning*. Näst störst andel har utgiftsområdet *Försvar*, med en femtedel av FoU-medlen. De resterande knappa 30 procenten återfinns inom övriga 25 utgiftsområden, varav sju stycken helt saknar FoU-medel.

Tabell A visar de fem utgiftsområden som har störst andel FoU-medel år 2002. Koncentrationen av FoU-medlen till dessa fem områden har ökat med två procentenheter jämfört med 2001; för de två största områdena är ökningen fem procentenheter.

---

<sup>4</sup> Beräknad bruttonationalprodukt för 2002 är 2 243 miljarder kronor. Källa: Konjunkturinstitutets Analysunderlag augusti 2001; Försörjningsbalans i löpande priser. Se Konjunkturinstitutets hemsida: <http://www.konj.se/statistik/aug2001/200.xls>, tabell 204.

<sup>5</sup> Deflator är baserad på prognosen för BNP i Konjunkturinstitutets Analysunderlag augusti 2001; Försörjningsbalans i 2000 års prisnivå samt i löpande priser, se Konjunkturinstitutets hemsida: <http://www.konj.se/statistik/aug2001/200.xls>, tabell 201 respektive 204.

Tabell A. FoU-medel 2001 och 2002 efter utgiftsområde. 2000 års priser, mnkr och procent

| Utgiftsområde                                      | 2001          |            | 2002          |            |
|--|---------------|------------|---------------|------------|
|  | Mnkr          | Andel (%)  | Mnkr          | Andel (%)  |
| <b>Samtliga utgiftsområden</b>                     | <b>18 840</b> | <b>100</b> | <b>19 699</b> | <b>100</b> |
| De fem största utgiftsområdena 2002                | 16 104        | 85         | 17 166        | 87         |
| Övriga utgiftsområden                              | 2 736         | 15         | 2 533         | 13         |
| Utbildning och universitetsforskning               | 9 571         | 51         | 10 232        | 52         |
| Totalförsvär                                       | 2 802         | 15         | 3 586         | 18         |
| Näringsliv   | 1 637         | 9          | 1 455         | 7          |
| Jord- och skogsbruk, fiske med anslutande näringar | 1 125         | 6          | 1 096         | 6          |
| Internationellt bistånd                            | 969           | 5          | 797           | 4          |

### FoU-medlens andel av totala anslag

FoU-medel utgör drygt 2,8 procent av de totala anslagen i budgetpropositionen för 2002. Beräknad endast för de 20 utgiftsområden som omfattar FoU-medel är andelen 4,9 procent.

Det enskilda utgiftsområdet med störst andel FoU-medel är liksom år 2001 *Näringsliv*, med 44 procent av anslagen avsedda för FoU-ändamål. Även inom *Arbetsliv* och *Utbildning och universitetsforskning* är andelarna höga med nästan 37 respektive knappt 26 procent.

**Uppgifter om FoU-medel och totala anslag inom olika utgiftsområden återfinns huvudsakligen i tabell 2 och 3.**

### FoU-medel inom olika politikområden

FoU-medel återfinns inom 35 av de 48 olika politikområdena. Totalt återfinns 82 procent av FoU-medlen inom de tre politikområdena med mest FoU-medel. Se även nedanstående tabell.

Tabell B. FoU-medel 2001 och 2002 efter politikområde. 2000 års priser, mnkr och procent

| Politikområde                       | 2001          |            | 2002          |            |
|-------------------------------------|---------------|------------|---------------|------------|
|                                     | Mnkr          | Andel (%)  | Mnkr          | Andel (%)  |
| <b>Samtliga politikområden</b>      | <b>18 840</b> | <b>100</b> | <b>19 699</b> | <b>100</b> |
| De tre största politikområdena 2002 | 14 720        | 78         | 16 161        | 82         |
| Övriga politikområden               | 4 119         | 22         | 3 538         | 18         |
| Utbildningspolitik                  | 8 345         | 44         | 8 749         | 44         |
| Forskningspolitik                   | 3 627         | 19         | 3 826         | 19         |
| Försvarspolitik                     | 2 748         | 15         | 3 586         | 18         |

### FoU-medel fördelade på syfte och ändamål

#### FoU-medel i budgetpropositionen

Av de totala satsade medlen för FoU i budgetpropositionen är 12 342 miljoner kronor motsvarande över 60 procent avsedda för ändamålet *Främjande av all-*

*män vetenskaplig utveckling*. Dessa nästan 12,5 miljarder kronorna är fördelade på sju vetenskapsområden inklusive *tvärvetenskap*; störst FoU-medel erhåller vetenskapsområdet *medicin*, med 3 386 miljoner kronor.

*Förbättring av försvar* är det ändamål som erhåller näst mest FoU-medel i budgetpropositionen, 3 701 miljoner kronor motsvarande drygt 18 procent. Av de övriga 14 ändamålen är det inget vars andel av de statliga FoU-medlen uppgår till tre procent.

Tabell C. FoU-medel i budgetpropositionen 2001 och 2002 för allmän vetenskaplig utveckling efter vetenskapsområde. Löpande priser, mnkr och procent

| Vetenskapsområde   | 2001          |            | 2002          |            |
|--|---------------|------------|---------------|------------|
|  | Mnkr          | Andel (%)  | Mnkr          | Andel (%)  |
| <b>Samtliga vetenskapsområden</b>                                      | <b>11 440</b> | <b>100</b> | <b>12 342</b> | <b>100</b> |
| Medicin  | 3 287         | 29         | 3 462         | 28         |
| Matematik och naturvetenskap   | 2 899         | 25         | 3 169         | 26         |
| Teknik   | 2 040         | 18         | 2 258         | 18         |
| Samhällvetenskap   | 1 420         | 12         | 1 527         | 12         |
| Humaniora  | 637           | 6          | 686           | 6          |
| Lantbruksvetenskap   | 591           | 5          | 591           | 5          |
| Allmän vetenskaplig utveckling som ej kan fördelas på vetenskapsområde | 379           | 3          | 449           | 4          |
| Tvärvetenskap  | 186           | 2          | 199           | 2          |

### FoU-medel via forskningsstiftelserna

Även forskningsstiftelserna finansierar huvudsakligen FoU inom ändamålet *Allmän vetenskaplig utveckling*, som erhåller 1 592 miljoner kronor motsvarande 63 procent av stiftelsernas totala FoU-satsning.

Inom ändamålet *Fysisk miljö- och naturvård* är forskningsstiftelserna liksom år 2001 dominerande: de finansierar FoU-verksamhet inom ändamålet till en summa av 297 miljoner kronor, vilket är 60 procent mer än FoU-medlen via budgetpropositionen.

### Varför dominerar ändamålet Främjande av allmän vetenskaplig utveckling?

Ca 60 procent av statens och forskningsstiftelsernas FoU-medel går till ändamålet *Allmän vetenskaplig utveckling*. Denna höga andel förklaras inte bara av faktiska omständigheter utan också av redovisningstekniska orsaker.

- Till ändamålet skall föras sådan FoU som syftar till att höja kunskapsnivån inom ett bestämt ämnesområde och som inte omedelbart har betydelse för eller kan hänföras till något av de övriga 15 ändamålen<sup>6</sup>
- Till ändamålet skall, för att erhålla internationell jämförbarhet, föras all allmänt finansierad FoU-verksamhet vid universitet och högskolor. Det samma gäller för universitetens och högskolornas anslag för forskning och forskarutbildning, oavsett om denna forskning har något annat syfte<sup>7</sup>.

<sup>6</sup> Frascatimanualen, punkt 467-468

<sup>7</sup> Frascatimanualen, punkt 469

Detta innebär att i princip all forskning, grundforskning och tillämpad forskning, skall hänföras till *Allmän vetenskaplig utveckling*. Återstår gör de ca 40 procent av FoU-medlen som är avsedda för utvecklingsverksamhet och därmed kan fördelas på något av de övriga 15 ändamålen.

**FoU-medel redovisade efter ändamål återfinns i tabell 5-8**

## **FoU-medel fördelade på typ av mottagande enhet**

### **FoU-medel i budgetpropositionen**

Liksom år 2001 riktas 45 procent av den statliga FoU-satsningen mot den mottagande enheten *Universitet och högskolor*, som erhåller 9 100 miljoner kronor. *Försvarsmakten* erhåller 3 646 miljoner kronor eller 18 procent; *Andra myndigheter* 2 846 miljoner kronor eller 14 procent. *Företag* och *Internationella organisationer* (inkl. EU) erhåller 151 miljoner kronor motsvarande mindre än 3/4 procent.

### **FoU-medel via forskningsstiftelserna**

Forskningsstiftelserna fördelar sina FoU-medel på fyra av de totalt åtta typerna av mottagande enheter. Störst medel erhåller *UoH-sektorn*, med 2 135 miljoner kronor motsvarande 84 procent. *Företag* erhåller elva procent och *Forskningsråd* samt *Andra myndigheter* får dela på de återstående 5 procenten.

### **Universitet och högskolor största typ av mottagande enhet**

Universitet och högskolor mottar 49 procent av statens och forskningsstiftelsernas FoU-medel. Övrig offentlig sektor exklusive *Försvar* erhåller 33 procent, *Försvar* erhåller 16 procent och de övriga sektorerna delar på de resterande två procenten.

**En utförlig beskrivning av FoU-medlens fördelning på typ av mottagande enhet återfinns i tabell 7**

## **Tidsserier och internationella jämförelser**

### **Jämförbarhet över tiden**

Den första statsbudgetanalysen avsåg budgetåret 1977/78. Sedan dess har budgetpropositionens struktur förändrats ett antal gånger, vilket medfört motsvarande ändringar av statsbudgetanalysens upplägg. Exempel på orsaker till sådana ändringar är inträdet i EU och omläggningen 1995/96 till ett budgetår motsvarande kalenderåret.

Med hjälp av data från bland annat Riksrevisionsverket (RRV) kan data organiseras på ett sätt som möjliggör jämförelser bakåt i tiden.

Denna SBA omfattar tidsserier för tre, varandra överlappande, perioder:

- År 2001 och 2002  
FoU-medel per anslag, politikområde samt ändamål
- År 1998 till 2002  
FoU-medel per typ av mottagande enhet
- År 1993/94 till 2002  
FoU-medel per ändamål
- År 1977/78 till 2002  
FoU-medel i relation till total budget och bruttonationalprodukt

Samtliga jämförelser över tiden är gjorda i 2000 års prisnivå. För prisomräkningar används en s.k. BNP-deflator, baserad på Konjunkturinstitutets analysunderlag augusti 2001, Försörjningsbalans, tabell 201 och 204.

**Jämförelser mellan de två senaste åren återfinns i tabell 1-4 och 11-14.  
Längre tidsserier återfinns i tabell 10 och 15-20.**

### Viktiga förändringar mellan 2001 och 2002

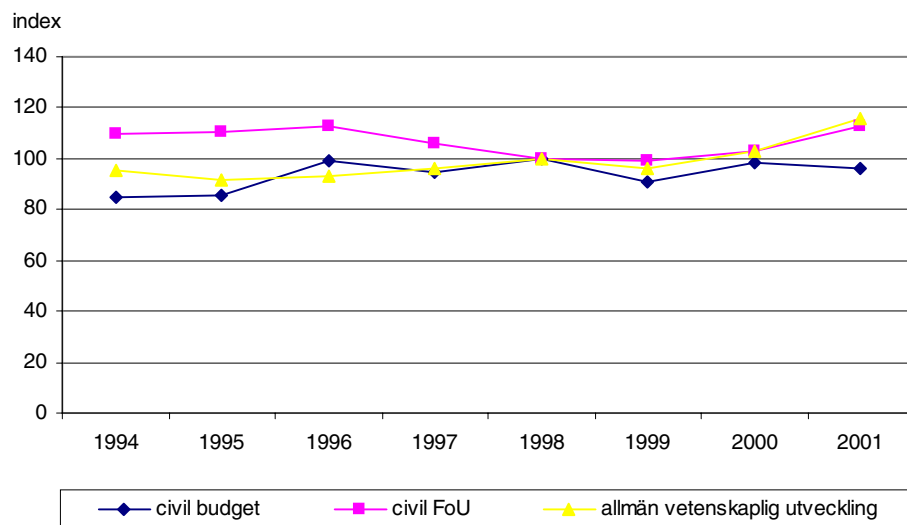
- FoU-medel i budgetpropositionen ökar från 18 840 miljoner kronor till 19 699 miljoner kronor, motsvarande 4,6 procent. Mellan 2000 och 2001 var motsvarande ökning nästan 19 procent.
- Över 90 procent av denna ökning härrör från utgiftsområdet *Totalförsvaret*.
- Ändamålet *Försvar* ökar med 827 miljoner kronor, motsvarande 30 procent. Mellan 2000 och 2001 ökade ändamålet med 144 procent.
- Det största ändamålet, *Allmän vetenskaplig utveckling* ökade med 688 miljoner kronor, motsvarande 6,1 procent.

### Civil FoU i ett längre perspektiv

Diagram A visar att den civila FoU-verksamheten finansierad med statliga medel mellan åren 1994 och 1998 fick minskade resurser, samtidigt som den civila delen av statens totala budget ökade i omfång. De senaste fyra åren har dock skett en omsvängning, med stadigt stigande civil FoU, samtidigt som den totala civila budgeten är relativt stabil kring 1997 års nivå.

Sedan 1994 har FoU för *Allmän vetenskaplig utveckling* ökat med 21 procent, att jämföra med civil FoU som under samma period ökat med tre procent. Beräknat för de senaste fyra åren är motsvarande siffror 16 respektive 13 procent. Detta innebär att en allt större del av statens satsning på civil FoU riktas mot den grundforskning som redovisas inom ändamålet *Allmän vetenskaplig utveckling*.

Diagram A. Utvecklingen av civila medel i budgetpropositionen, civil FoU samt FoU för allmän vetenskaplig utveckling 1994-2001. 2000 års priser, basår för index 1998.



### Jämförbarhet mellan länder

Det är inte helt lätt att göra jämförelser mellan statsbudgetanalyser för olika länder. Detta beror dels på orsaker som har med själva statsbudgeten eller budgetpropositionen att göra, dels på skillnader i valuta och storlek länder emellan.

Till den första kategorin hör bland annat:

- Strukturella skillnader

Förekommer i synnerhet inom universitets- och högskolesektorn. I Sverige hör med få undantag universitet och högskolor till den offentliga sektorn, medan de i t.ex. USA och Tyskland i stor utsträckning tillhör den privata sektorn.

- Civil och militär FoU

Statligt finansierad civil FoU kan av organisatoriska skäl betraktas som militär FoU. Det gäller framför allt projekt inom rymdforskningen.

Andelen militär FoU varierar kraftigt mellan olika länder. Vid jämförelser kan detta elimineras genom att endast civil FoU ingår i jämförelsen.

- Periodisering av FoU-anslag

Skall avsatta FoU-medel användas under budgetperioden eller skall de fördelas över flera perioder?

- Vilka kostnader täcks av FoU-anslagen?

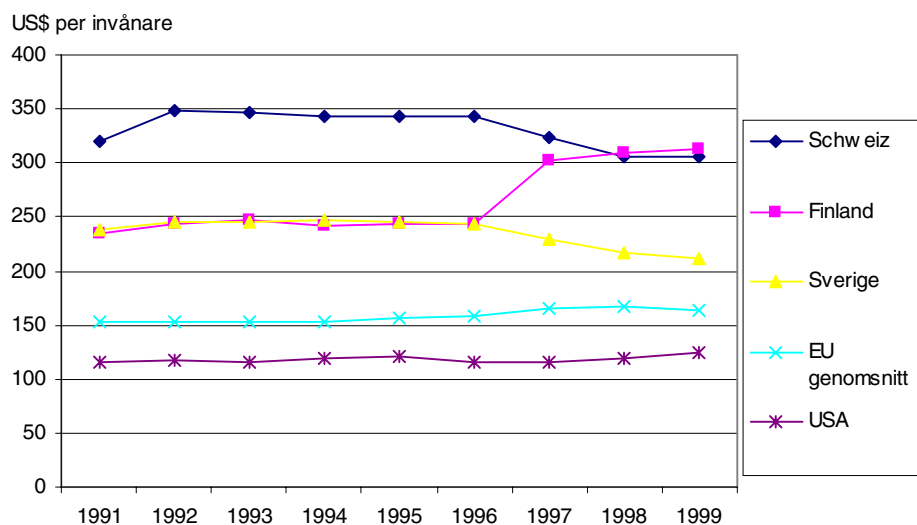
Täcker anslagen för FoU enbart direkta kostnader för FoU-verksamhet eller ingår till exempel kostnader för lokalhyror, moms, sociala avgifter m.fl.?

Problem av denna typ är svåra att lösa och eventuella lösningar kräver mycket arbete. Skillnader i valuta och storlek mellan länder är lättare att hitta lösningar för, vilket illustreras i följande exempel:

### FoU-medel per invånare

Diagram B visar den statliga satsningen på civil FoU per invånare för några länder samt EU-genomsnitt. Det framgår att Schweiz tidigare haft betydligt högre statlig satsning på civila ändamål per invånare än något annat land i jämförelsen. De senaste åren har dock Finland passerat Schweiz.

Diagram B. Statliga medel för civil FoU inom några länder år 1991-1999<sup>8</sup>. 1995 års priser, US\$ per invånare.



<sup>8</sup> Tyvärr finns inte tillräckligt underlag tillgängligt för att göra jämförelser avseende senare tidpunkter än 1999.

Skillnader mellan ländernas valuta kompenseras genom att FoU-medlen beräknas i US\$ enligt växelkurs för basåret. Storleksskillnader kompenseras genom att FoU-medlen sätts i relation till ländernas invånarantal.

### FoU-medel i förhållande till arbetskraftens storlek

En liknande jämförelse kan göras genom att FoU-medlen beräknas med hjälp av *köpkraftsparitet* (Purchasing Power Parity, PPP), för att kompensera för skillnader i köpkraft mellan olika länder. PPP är dock endast lämplig för jämförelser avseende en tidpunkt åt gången och är inte lämplig för tidsserier. Tabell D visar den statliga FoU-satsningen i några länder år 1999 i relation till arbetskraftens storlek.

Tabell D. Statliga anslag för FoU i relation till arbetskraftens storlek år 1999. PPP miljoner US\$ (1999)

|                | Statliga FoU-medel | Arbetskraften i tusental | FoU-medel per person i arbetskraften |
|----------------|--------------------|--------------------------|--------------------------------------|
| USA            | 76 886             | 140 825                  | 546                                  |
| Finland        | 1 240              | 2 578                    | 481                                  |
| Norge          | 939                | 2 333                    | 402                                  |
| Tyskland       | 15 992             | 40 001                   | 400                                  |
| Sverige        | 1 565              | 4 382                    | 357                                  |
| Danmark        | 1 009              | 2 865                    | 352                                  |
| Österrike      | 1 261              | 3 910                    | 322                                  |
| Storbritannien | 8 880              | 29 194                   | 304                                  |
| Japan          | 19 739             | 67 790                   | 291                                  |
| Spanien        | 4 247              | 16 598                   | 256                                  |
| Norden         | 4 830              | 12 313                   | 392                                  |
| EU             | 55 929             | 173 019                  | 323                                  |

## Tabeller

---

### Teckenförklaring

Explanation of symbols

|     |   |                    |
|-----|---|--------------------|
| –   | Noll  | Zero               |
| 0   | Mindre än 0,5   | Less than 0.5      |
| 0,0 | Mindre än 0,05  | Less than 0.05     |
| ..  | Uppgift inte tillgänglig eller för osäker för att anges | Data not available |
| .   | Uppgift kan inte förekomma                              | Not applicable     |
| *   | Preliminär uppgift                                      | Provisional figure |

## 1. Totala anslag samt beräknade FoU-medel i statsbudgeten 2001 och 2002 efter utgifts- och politikområde samt anslag. Löpande priser, mnkr

1. Government appropriations and GBAORD the year 2001 and 2002, distributed by purpose. Current prices, MSEK

| Utgiftsområde   | 2001          |           | 2002          |           |
|---|---------------|-----------|---------------|-----------|
|   | Anslag        | FoU-medel | Anslag        | FoU-medel |
| Politikområde   |               |           |               |           |
| Anslag  |               |           |               |           |
| Totala anslag samt FoU-anslag inkl. medel från forskningsstiftelserna | 711 136       | 21 516    | 715 784       | 22 878    |
| Totala anslag samt FoU-anslag   | 711 136       | 19 141    | 715 784       | 20 349    |
| FoU-medel från forskningsstiftelserna                                 | .             | 2 375     | .             | 2 529     |
| <b>Rikets styrelse</b>  | <b>5 316</b>  | <b>14</b> | <b>7 284</b>  | <b>17</b> |
| Mediepolitik  | 691           | 1         | 668           | 1         |
| Granskningsnämnden för radio och TV                                   | 8             | 1         | 9             | 1         |
| Demokrati   | 65            | 8         | 274           | 7         |
| Allmänna val  | 25            | 8         | 215           | 7         |
| Övrig verksamhet  | 4 545         | 5         | 6 325         | 10        |
| Riksdagens förvaltningskostnader                                      | 441           | –         | 447           | 2         |
| Regeringskansliet m.m.  | 3 270         | 5         | 4 998         | 6         |
| Expertgruppen för EU-frågor   | –             | –         | 9             | 2         |
| Anslag inom övriga politikområden                                     | 15            | –         | 17            | –         |
| <b>Samhällsekonomi och finansförvaltning</b>                          | <b>8 808</b>  | <b>76</b> | <b>8 754</b>  | <b>70</b> |
| Effektiv statsförvaltning   | 8 293         | 76        | 8 257         | 70        |
| Konjunkturinstitutet  | 44            | 10        | 46            | 10        |
| Statistiska centralbyrån  | 376           | 42        | 394           | 43        |
| Statens kvalitets- och kompetensråd                                   | 11            | 3         | 12            | 3         |
| Ekonomiska rådet  | 2             | 1         | 2             | 1         |
| Utvecklingsarbete   | 20            | 20        | 17            | 13        |
| Anslag inom övriga politikområden                                     | 515           | –         | 497           | –         |
| <b>Skatt, tull och exekution</b>                                      | <b>7 569</b>  | <b>82</b> | <b>8 058</b>  | <b>81</b> |
| Skatt, tull och exekution   | 7 569         | 82        | 8 058         | 81        |
| Riksskatteverket  | 443           | –         | 472           | 1         |
| Skattemyndigheterna   | 4 594         | 23        | 4 966         | 20        |
| Tullverket  | 1 170         | 59        | 1 225         | 60        |
| Anslag inom övriga politikområden                                     | –             | –         | –             | –         |
| <b>Rättsväsendet</b>  | <b>22 611</b> | <b>77</b> | <b>23 641</b> | <b>75</b> |
| Rättsväsendet   | 22 611        | 77        | 23 641        | 75        |
| Polisorganisationen   | 12 298        | 12        | 13 118        | 13        |
| Åklagarorganisationen   | 730           | 7         | 742           | 7         |
| Domstolsväsendet m.m.   | 3 515         | –         | 3 617         | 4         |
| Kriminalvården  | 4 148         | 8         | 4 123         | 7         |
| Brottsförebyggande rådet  | 42            | 31        | 46            | 26        |
| Rättsmedicinalverket  | 189           | 8         | 204           | 8         |
| Brottsoffermyndigheten  | 17            | 10        | 21            | 10        |
| Anslag inom övriga politikområden                                     | –             | –         | –             | –         |

**1. Forts.**

| Utgiftsområde   | 2001          |              | 2002          |              |
|---|---------------|--------------|---------------|--------------|
|   | Anslag        | FoU-medel    | Anslag        | FoU-medel    |
| Politikområde   |               |              |               |              |
| Anslag  |               |              |               |              |
| <b>Utrikesförvaltning och internationell samverkan</b>                    | <b>1 092</b>  | <b>111</b>   | <b>1 162</b>  | <b>113</b>   |
| Utrikes- och säkerhetspolitik   | 1 092         | 111          | 1 162         | 113          |
| Nordiska ministerrådet  | 281           | 70           | 297           | 70           |
| Fredsförfrämjande verksamhet  | 149           | 1            | 152           | 1            |
| Bidrag till Stockholms internationella fredsforskningsinstitut (SIPRI)    | 21            | 21           | 22            | 22           |
| Forskning till stöd för nedrustning och internationell säkerhet           | 11            | 11           | 12            | 12           |
| Utrikespolitiska Institutet   | 12            | 4            | 11            | 3            |
| Forskningsverksamhet av särskild utrikes- och säkerhetspolitisk betydelse | 5             | 5            | 6             | 6            |
| Anslag inom övriga politikområden   | –             | –            | –             | –            |
| <b>Totalförsvaret</b>   | <b>46 513</b> | <b>2 847</b> | <b>45 810</b> | <b>3 704</b> |
| Försvarspolitik   | 45 445        | 2 792        | 44 662        | 3 704        |
| Materiel, anläggningar samt forskning och teknikutveckling                | 23 315        | 2 300        | 21 257        | 3 200        |
| Funktionen Civil ledning  | 489           | 50           | 536           | 55           |
| Funktionen Psykologiskt försvar   | 20            | 5            | 22            | 5            |
| Försvarshögskolan   | 31            | 31           | 32            | 18           |
| Försvarets radioanstalt   | 441           | 220          | 469           | 234          |
| Totalförsvarets forskningsinstitut  | 185           | 185          | 191           | 191          |
| Anslag inom övriga politikområden   | 1 068         | 55           | 1 148         | –            |
| <b>Internationellt bistånd</b>  | <b>14 966</b> | <b>984</b>   | <b>15 044</b> | <b>823</b>   |
| Internationellt utvecklingssamarbete                                      | 14 066        | 984          | 14 294        | 818          |
| Biståndsverksamhet  | 13 604        | 952          | 13 797        | 786          |
| Styrelsen för internationellt utvecklingssamarbete (Sida)                 | 451           | 32           | 486           | 30           |
| Nordiska Afrikainstitutet   | 11            | –            | 11            | 3            |
| Samarbete med Central- och Östeuropa                                      | 900           | –            | 750           | 5            |
| Samarbete med Central- och Östeuropa                                      | 850           | –            | 749           | 5            |
| Anslag inom övriga politikområden   | –             | –            | –             | –            |
| <b>Invandrare och flyktingar</b>  | <b>4 934</b>  | <b>–</b>     | <b>5 239</b>  | <b>–</b>     |
| <b>Hälsovård, sjukvård och social omsorg</b>                              | <b>29 288</b> | <b>571</b>   | <b>31 129</b> | <b>514</b>   |
| Hälsa- och sjukvårdspolitik   | 19 877        | 41           | 20 636        | 28           |
| Bidrag till hälso- och sjukvård   | 962           | 6            | 310           | 5            |
| Statens beredning för utvärdering av medicinsk metodik                    | 36            | 10           | 37            | 10           |
| Socialstyrelsen   | 477           | 25           | 461           | 13           |
| Folkhälsa   | 508           | 150          | 803           | 145          |
| Bidrag till WHO   | 8             | 6            | 39            | 10           |
| Bidrag till Nordiska hälsovårdshögskolan                                  | 17            | 8            | 19            | 9            |
| Statens Folkhälsainstitutet   | 120           | 12           | 122           | 12           |
| Smittskyddsinstitutet   | 153           | 115          | 161           | 97           |
| Institutet för psykosocial medicin  | 13            | 1            | 14            | 2            |
| Alkohol- och narkotikapolitiska åtgärder                                  | 78            | 8            | 303           | 15           |
| Handikappolitik   | 7 671         | 9            | 8 594         | 10           |
| Vissa statsbidrag inom handikappområdet                                   | 277           | 6            | 275           | 6            |
| Statens institut för särskilt utbildningsstöd                             | 21            | 3            | 24            | 4            |
| Äldrepolitik  | 252           | 89           | 25            | 20           |
| Stimulansbidrag och åtgärder inom äldrepolitiken                          | 252           | 89           | 25            | 20           |

**1. Forts.**

| Utgiftsområde   | 2001           |              | 2002           |               |
|---|----------------|--------------|----------------|---------------|
|   | Anslag         | FoU-medel    | Anslag         | FoU-medel     |
| Politikområde   |                |              |                |               |
| Anslag  |                |              |                |               |
| Socialtjänstpolitik   | 703            | 45           | 762            | 43            |
| Bidrag till utveckling av socialt arbete                            | 88             | 5            | 80             | 3             |
| Statens institutionsstyrelse  | 604            | 30           | 672            | 30            |
| Utvecklingsmedel till åtgärder för hemlösa                          | 10             | 10           | 10             | 10            |
| Forskningspolitik   | 262            | 237          | 290            | 268           |
| Forskningsrådet för arbetsliv och socialvetenskap: forskning        | 237            | 237          | 268            | 268           |
| Anslag inom övriga politikområden                                   | 16             | –            | 19             | –             |
| <b>Ekonomisk trygghet vid sjukdom och handikapp</b>                 | <b>101 950</b> | <b>33</b>    | <b>108 357</b> | <b>33</b>     |
| Ersättning vid arbetsförmåga  | 101 950        | 33           | 108 357        | 33            |
| Riksförsäkringsverket   | 751            | 8            | 754            | 8             |
| Allmänna försäkringskassor  | 5 049          | 25           | 5 189          | 25            |
| Anslag inom övriga politikområden                                   | –              | –            | –              | –             |
| <b>Ekonomisk trygghet vid ålderdom</b>                              | <b>33 780</b>  | <b>–</b>     | <b>33 535</b>  | <b>–</b>      |
| <b>Ekonomisk trygghet för familjer och barn</b>                     | <b>47 747</b>  | <b>–</b>     | <b>49 841</b>  | <b>–</b>      |
| <b>Arbetsmarknad</b>  | <b>61 367</b>  | <b>13</b>    | <b>58 915</b>  | <b>13</b>     |
| Arbetsmarknadspolitik   | 61 367         | 13           | 58 915         | 13            |
| Särskilda insatser för arbetshandikappade                           | 6 976          | 7            | 7 139          | 7             |
| Institutet för arbetsmarknadspolitisk utvärdering                   | 20             | 6            | 21             | 6             |
| Anslag inom övriga politikområden                                   | –              | –            | –              | –             |
| <b>Arbetsliv</b>  | <b>1 040</b>   | <b>336</b>   | <b>1 048</b>   | <b>384</b>    |
| Arbetslivspolitik   | 1 007          | 326          | 1 014          | 376           |
| Arbetsmiljöverket   | 550            | 20           | 567            | 35            |
| Arbetslivsinstitutet  | 321            | 300          | 310            | 289           |
| Särskilda utbildningsinsatser                                       | 46             | –            | 46             | 46            |
| Internationella arbetsorganisationen (ILO)                          | 22             | 6            | 22             | 6             |
| Jämställdhetspolitik  | 33             | 10           | 33             | 8             |
| Särskilda jämställdhetsåtgärder                                     | 14             | 10           | 12             | 8             |
| Anslag inom övriga politikområden                                   | –              | –            | –              | –             |
| <b>Studiestöd</b>   | <b>21 622</b>  | <b>–</b>     | <b>22 567</b>  | <b>–</b>      |
| <b>Utbildning och universitetsforskning</b>                         | <b>34 780</b>  | <b>9 724</b> | <b>41 447</b>  | <b>10 570</b> |
| Utbildningspolitik  | 31 986         | 7 694        | 38 500         | 8 248         |
| Statens skolverk  | 306            | –            | 357            | 6             |
| Forskning inom skolväsendet   | 30             | 30           | 34             | 34            |
| Specialpedagogiska institutet                                       | 125            | 1            | 319            | 10            |
| Skolutveckling och produktion av läromedel för elever med handikapp | 22             | 1            | 22             | 4             |
| Uppsala universitet: Forskning och forskarutbildning                | 1 012          | 951          | 1 057          | 994           |
| Lunds universitet: Forskning och forskarutbildning                  | 1 018          | 845          | 1 065          | 884           |
| Göteborgs universitet: Forskning och forskarutbildning              | 827            | 720          | 875            | 761           |
| Stockholms universitet: Forskning och forskarutbildning             | 843            | 775          | 888            | 817           |
| Umeå universitet: Forskning och forskarutbildning                   | 577            | 502          | 611            | 532           |
| Linköpings universitet: Forskning och forskarutbildning             | 391            | 340          | 421            | 366           |
| Karolinska institutet: Forskning och forskarutbildning              | 641            | 571          | 690            | 614           |
| Kungl. Tekniska högskolan: Forskning och forskarutbildning          | 559            | 531          | 581            | 552           |
| Luleå tekniska universitet: Forskning och forskarutbildning         | 200            | 172          | 215            | 185           |
| Karlstads universitet: Forskning och forskarutbildning              | 97             | 79           | 124            | 100           |
| Växjö universitet: Forskning och forskarutbildning                  | 97             | 80           | 125            | 102           |
| Örebro universitet: Forskning och forskarutbildning                 | 97             | 75           | 136            | 105           |

**1. Forts.**

| Utgiftsområde   | 2001         |            | 2002         |            |
|---|--------------|------------|--------------|------------|
|   | Anslag       | FoU-medel  | Anslag       | FoU-medel  |
| Politikområde   |              |            |              |            |
| Anslag  |              |            |              |            |
| Mitthögskolan: Forskning  | 87           | 71         | 108          | 88         |
| Blekinge tekniska högskola: Forskning och forskarutbildning                                     | 34           | 29         | 54           | 46         |
| Malmö högskola: Forskning och forskarutbildning   | 54           | 42         | 65           | 50         |
| Högskolan i Kalmar: Forskning och forskarutbildning   | 34           | 26         | 50           | 38         |
| Mälardalens högskola: Forskning och forskarutbildning   | 2            | 2          | 30           | 23         |
| Enskilda utbildningsanordnare på högskoleområdet m.m.   | 1 846        | 441        | 1 755        | 463        |
| Särskilda utgifter inom universitet och högskolor m.m.  | 362          | 31         | 592          | 44         |
| Forskning och konstnärligt utvecklingsarbete vid vissa högskolor                                | 200          | 161        | 255          | 205        |
| Ersättningar för klinisk utbildning och forskning   | 1 632        | 1 218      | 1 681        | 1 226      |
| Forskningspolitik   | 2 573        | 2 030      | 2 762        | 2 322      |
| Vetenskapsrådet: Forskning och forskningsinformation  | 1 777        | 1 777      | 2 070        | 2 070      |
| Rymdforskning   | 145          | 145        | 149          | 149        |
| Institutet för rymdfysik  | 42           | 35         | 41           | 35         |
| Polarforskningssektariatet  | 23           | 23         | 24           | 24         |
| Särskilda utgifter för forskningsändamål  | 117          | 49         | 108          | 44         |
| Anslag inom övriga politikområden   | 220          | –          | 185          | –          |
| <b>Kultur, medier, trossamfund och fritid</b>   | <b>7 807</b> | <b>181</b> | <b>8 107</b> | <b>178</b> |
| Utbildningspolitik  | 2 596        | 10         | 2 607        | 10         |
| Bidrag till folkbildningen  | 2 513        | 10         | 2 523        | 10         |
| Forskningspolitik   | 35           | 5          | 40           | 5          |
| Statens ljud- och bildarkiv   | 35           | 5          | 40           | 5          |
| Mediepolitik  | 35           | 2          | 31           | 1          |
| Bidrag till dokumentation om den mediepolitiska utvecklingen och till europeiskt mediasamarbete | 1            | 1          | 1            | –          |
| Forskning och dokumentation om medieutvecklingen  | 1            | 1          | 2            | 1          |
| Kulturpolitik   | 4 513        | 148        | 4 795        | 144        |
| Statens kulturråd   | 38           | 3          | 39           | 3          |
| Bidrag till allmän kulturverksamhet, utveckling samt internationellt kulturutbyte och samarbete | 224          | 4          | 161          | 4          |
| Nationella uppdrag  | 8            | 3          | 8            | 1          |
| Bidrag till Riksteatern, Operan, Dramaten, Dansens hus och Svenska rikskonserter                | 779          | 10         | 806          | 10         |
| Talboks- och punktskriftsbiblioteket  | 63           | 11         | 64           | 10         |
| Bidrag till Svenska språknämnden och Sverigefinska språknämnden                                 | 5            | 1          | 5            | 1          |
| Nämnden för hemslöjdsfrågor   | 2            | 1          | 2            | 1          |
| Språk- och folkminnesinstitutet   | 26           | 22         | 27           | 21         |
| Riksantikvarieämbetet   | 164          | 9          | 166          | 9          |
| Bidrag till kulturmiljövård   | 247          | 5          | 289          | 8          |
| Centrala museer: Myndigheter  | 666          | 50         | 689          | 51         |
| Forsknings- och utvecklingsinsatser inom kulturområdet  | 36           | 25         | 37           | 26         |
| Ungdomspolitik  | 107          | 9          | 106          | 8          |
| Ungdomsstyrelsen  | 17           | 9          | 17           | 8          |
| Folkrorelsepolitik  | 493          | 7          | 494          | 10         |
| Stöd till idrotten  | 457          | 7          | 455          | 10         |
| Anslag inom övriga politikområden   | 29           | –          | 34           | –          |

**1. Forts.**

| Utgiftsområde   | 2001          |              | 2002          |              |
|---|---------------|--------------|---------------|--------------|
|   | Anslag        | FoU-medel    | Anslag        | FoU-medel    |
| Politikområde   |               |              |               |              |
| Anslag  |               |              |               |              |
| <b>Samhällsplanering, bostadsförsörjning och byggande</b>   | <b>11 635</b> | <b>29</b>    | <b>9 529</b>  | <b>38</b>    |
| Bostadspolitik  | 3 615         | 29           | 2 744         | 38           |
| Statens geotekniska institut  | 25            | 9            | 26            | 9            |
| Lantmäteriverket  | 416           | 21           | 419           | 20           |
| Bidrag till bostadsinvesteringar som främjar ekologisk hållbarhet                                   | 135           | –            | 185           | 10           |
| Anslag inom övriga politikområden   | 8 019         | –            | 6 785         | –            |
| <b>Regional utjämning och utveckling</b>  | <b>3 355</b>  | <b>23</b>    | <b>3 563</b>  | <b>27</b>    |
| Regionalpolitik   | 2 905         | 23           | 3 313         | 27           |
| Allmänna regionalpolitiska åtgärder   | 1 675         | 15           | 1 640         | 14           |
| Europeiska regionala utvecklingsfonden perioden 2000-2006   | 800           | 8            | 1 000         | 10           |
| Särskilda regionala utvecklingsprogram  | –             | –            | 240           | 2            |
| Anslag inom övriga politikområden   | 450           | –            | 250           | –            |
| <b>Allmän miljö- och naturvård</b>  | <b>2 201</b>  | <b>289</b>   | <b>3 125</b>  | <b>328</b>   |
| Forskningspolitik   | 209           | 166          | 295           | 200          |
| Forskningsrådet för miljö, areella näringar och samhällsbyggande: Forskning                         | 166           | 166          | 256           | 200          |
| Miljöpolitik  | 1 991         | 123          | 2 830         | 128          |
| Naturvårdsverket  | 303           | –            | 311           | –            |
| Miljöforskning  | 57            | 50           | 59            | 55           |
| Stockholms internationella miljöinstitut  | 12            | 12           | 12            | 12           |
| Statens strålskyddsinstitut   | 91            | 25           | 101           | 25           |
| Statens kärnkraftinspektion: Kärnsäkerhetsforskning   | 67            | 36           | 69            | 36           |
| Anslag inom övriga politikområden   | –             | –            | –             | –            |
| <b>Energi</b>   | <b>2 257</b>  | <b>470</b>   | <b>2 132</b>  | <b>430</b>   |
| Energipolitik   | 2 257         | 470          | 2 132         | 430          |
| Åtgärder för effektivare energianvändning   | 119           | –            | 115           | 12           |
| Energiforskning   | 431           | 110          | 466           | 58           |
| Energiteknikstöd  | 130           | 130          | 130           | 130          |
| Introduktion av ny energiteknik   | 230           | 230          | 230           | 230          |
| Anslag inom övriga politikområden   | –             | –            | –             | –            |
| <b>Kommunikationer</b>  | <b>24 487</b> | <b>350</b>   | <b>24 469</b> | <b>317</b>   |
| Transportpolitik  | 23 928        | 345          | 23 723        | 314          |
| Vägverket: Administration   | 1 045         | 114          | 1 030         | 115          |
| Väghållning och statsbidrag   | 13 663        | 155          | 13 370        | 140          |
| Statens väg- och transportforskningsinstitut  | 33            | 32           | 33            | 14           |
| Statens institut för kommunikationsanalys   | 45            | 45           | 46            | 45           |
| IT, tele och post   | 559           | 5            | 745           | 3            |
| Informationsteknik: Telekommunikation m.m.  | 50            | 5            | 25            | 3            |
| Anslag inom övriga politikområden   | –             | –            | –             | –            |
| <b>Jord- och skogsbruk, fiske med anslutande näringar</b>   | <b>13 677</b> | <b>1 143</b> | <b>14 339</b> | <b>1 132</b> |
| Utbildningspolitik  | 1 199         | 775          | 1 209         | 780          |
| Sveriges lantbruksuniversitet   | 1 199         | 775          | 1 209         | 780          |
| Forskningspolitik   | 241           | 241          | 234           | 234          |
| Forskningsrådet för miljö, areella näringar och samhällsbyggande: Forskning och kollektiv forskning | 240           | 240          | 232           | 232          |
| Bidrag till Skogs- och lantbruksakademien   | 1             | 1            | 1             | 1            |

**1. Forts.**

| Utgiftsområde   | 2001          |              | 2002          |              |
|---|---------------|--------------|---------------|--------------|
|   | Anslag        | FoU-medel    | Anslag        | FoU-medel    |
| Politikområde   |               |              |               |              |
| Anslag  |               |              |               |              |
| Djurpolitik   | 372           | 36           | 429           | 14           |
| Statens veterinärmedicinska anstalt   | 94            | 22           | 101           | 10           |
| Centrala försöksdjursnämnden  | 8             | 4            | 13            | 4            |
| Livsmedelspolitik   | 7 594         | 76           | 7 765         | 90           |
| Fiskeriverket   | 67            | 15           | 100           | 22           |
| Strukturstöd till fisket m.m.   | 31            | –            | 31            | –            |
| Fiskevård   | 20            | 3            | 20            | 3            |
| Statens livsmedelsverk  | 120           | 58           | 127           | 64           |
| Landsbygdpolitik  | 3 755         | 15           | 4 140         | 15           |
| Miljöförbättrande åtgärder i jordbruket   | 29            | 15           | 29            | 15           |
| Anslag inom övriga politikområden   | 515           | –            | 562           | –            |
| <b>Näringsliv</b>   | <b>3 518</b>  | <b>1 663</b> | <b>3 410</b>  | <b>1 503</b> |
| Forskningspolitik   | 1 118         | 1 006        | 1 032         | 923          |
| Verket för innovationssystem: Forskning och utveckling                          | 1 006         | 1 006        | 923           | 923          |
| Näringspolitik  | 1 646         | 655          | 1 617         | 571          |
| Sveriges geologiska undersökning: Geologisk undersökningsverksamhet m.m.        | 161           | 6            | 171           | 7            |
| Sveriges geologiska undersökning: Geovetenskaplig forskning                     | 5             | 5            | 9             | 9            |
| Sveriges geologiska undersökning: Miljösäkring av oljelagringsanläggningar m.m. | 86            | 6            | 41            | 1            |
| Upprätthållande av nationell metrologi m.m.                                     | 14            | –            | 25            | 8            |
| Bidrag till standardisering och FoU inom experimentell teknik m.m.              | 80            | 40           | 74            | 35           |
| Rymdverksamhet  | 536           | 536          | 503           | 503          |
| Konkurrensforskning   | 6             | 6            | 6             | 6            |
| Avgifter till vissa internationella organisationer                              | 7             | 2            | 7             | 1            |
| Konsumentpolitik  | 136           | 2            | 179           | 8            |
| Åtgärder på konsumentområdet  | 10            | –            | 36            | 8            |
| Anslag inom övriga politikområden   | 618           | –            | 582           | –            |
| <b>Allmänna bidrag till kommuner</b>  | <b>99 363</b> | <b>–</b>     | <b>98 899</b> | <b>–</b>     |
| <b>Statsskuldräntor m.m.</b>  | <b>70 925</b> | <b>–</b>     | <b>63 327</b> | <b>–</b>     |
| <b>Avgiften till Europeiska gemenskapen</b>                                     | <b>23 804</b> | <b>–</b>     | <b>23 055</b> | <b>–</b>     |

## 2. Totala anslag och beräknade fou-medel i statsbudgeten 2001 och 2002 efter utgiftsområde. Löpande priser, mnkr, andelar i procent

2. Government appropriations and share of GBAORD the year 2001 and 2002, distributed by purpose. Current prices, MSEK, per cent

| Utgiftsområde                                      | 2001           |               |                 | 2002           |               |                 |
|--|----------------|---------------|-----------------|----------------|---------------|-----------------|
|  | Anslag         | FoU-medel     | Andel FoU-medel | Anslag         | FoU-medel     | Andel FoU-medel |
| <b>Samtliga utgiftsområden</b>                     | <b>711 136</b> | <b>19 141</b> | <b>2,69</b>     | <b>715 784</b> | <b>20 349</b> | <b>2,84</b>     |
| exkl. internationellt bistånd                      | 696 170        | 18 157        | 2,61            | 700 740        | 19 526        | 2,79            |
| Rikets styrelse                                    | 5 316          | 14            | 0,27            | 7 284          | 17            | 0,24            |
| Samhällsekonomi och finansförvaltning              | 8 808          | 76            | 0,86            | 8 754          | 70            | 0,79            |
| Skatteförvaltning och uppbörd                      | 6 207          | 82            | 1,33            | 8 058          | 81            | 1,00            |
| Rättsväsendet                                      | 23 973         | 77            | 0,32            | 23 641         | 75            | 0,32            |
| Utrikesförvaltning och internationell samverkan    | 2 908          | 111           | 3,82            | 1 162          | 113           | 9,72            |
| Totalförsvaret                                     | 46 530         | 2 847         | 6,12            | 45 810         | 3 704         | 8,09            |
| Internationellt bistånd                            | 14 966         | 984           | 6,57            | 15 044         | 823           | 5,47            |
| Invandrare och flyktingar                          | 4 942          | –             | –               | 5 239          | –             | –               |
| Hälsovård, sjukvård och social omsorg              | 29 374         | 571           | 1,94            | 31 129         | 514           | 1,65            |
| Ekonomisk trygghet vid sjukdom och handikapp       | 101 950        | 33            | 0,03            | 108 357        | 33            | 0,03            |
| Ekonomisk trygghet vid ålderdom                    | 33 780         | –             | –               | 33 535         | –             | –               |
| Ekonomisk trygghet för familjer och barn           | 47 747         | –             | –               | 49 841         | –             | –               |
| Arbetsmarknad                                      | 63 031         | 93            | 0,15            | 58 915         | 13            | 0,02            |
| Arbetsliv  | 1 040          | 336           | 32,30           | 1 048          | 384           | 36,70           |
| Studiestöd   | 21 622         | –             | –               | 22 567         | –             | –               |
| Utbildning och universitetsforskning               | 34 846         | 9 724         | 27,91           | 41 447         | 10 570        | 25,50           |
| Kultur, medier, trossamfund och fritid             | 7 807          | 181           | 2,31            | 8 107          | 178           | 2,20            |
| Samhällsplanering, bostadsförsörjning och byggande | 11 635         | 29            | 0,25            | 9 529          | 38            | 0,40            |
| Regional utjämning och utveckling                  | 4 214          | 23            | 0,55            | 3 563          | 27            | 0,75            |
| Allmän miljö- och naturvård                        | 2 201          | 289           | 13,11           | 3 125          | 328           | 10,50           |
| Energi   | 2 262          | 470           | 20,77           | 2 132          | 430           | 20,14           |
| Kommunikationer                                    | 24 690         | 395           | 1,60            | 24 469         | 317           | 1,29            |
| Jord- och skogsbruk, fiske med anslutande näringar | 13 677         | 1 143         | 8,36            | 14 339         | 1 132         | 7,89            |
| Näringsliv   | 3 518          | 1 663         | 47,27           | 3 410          | 1 503         | 44,07           |
| Allmänna bidrag till kommuner                      | 99 363         | –             | –               | 98 899         | –             | –               |
| Statsskuld räntor m.m.                             | 70 925         | –             | –               | 63 327         | –             | –               |
| Avgiften till Europeiska gemenskapen               | 23 804         | –             | –               | 23 055         | –             | –               |

### 3. Totala anslag och beräknade FoU-medel i statsbudgeten 2001 och 2002 efter utgiftsområde. 2000 års priser<sup>9</sup>, mnkr, differens i procent

3. Government appropriations and GBAORD the year 2001 and 2002, distributed by purpose. Price level of 1995, MSEK, comparison between years in per cent

| Utgiftsområde                                      | 2001    |           | 2002    |           | Differens (%) |           |
|--|---------|-----------|---------|-----------|---------------|-----------|
|  | Anslag  | FoU-medel | Anslag  | FoU-medel | Anslag        | FoU-medel |
| <b>Samtliga utgiftsområden</b>                     | 699 937 | 18 840    | 692 920 | 19 700    | -1,0          | 4,6       |
| exkl. internationellt bistånd                      | 685 207 | 17 871    | 678 356 | 18 903    | -1,0          | 5,8       |
| Rikets styrelse                                    | 5 232   | 14        | 7 051   | 16        | 34,8          | 19,4      |
| Samhällsekonomi och finansförvaltning              | 8 669   | 75        | 8 474   | 68        | -2,2          | -9,4      |
| Skatteförvaltning och uppbörd                      | 6 109   | 81        | 7 801   | 78        | 27,7          | -2,8      |
| Rättsväsendet                                      | 23 595  | 76        | 22 886  | 73        | -3,0          | -4,2      |
| Utrikesförvaltning och internationell samverkan    | 2 862   | 109       | 1 125   | 109       | -60,7         | 0,1       |
| Totalförsvaret                                     | 45 797  | 2 802     | 44 347  | 3 586     | -3,2          | 28,0      |
| Internationellt bistånd                            | 14 730  | 969       | 14 563  | 797       | -1,1          | -17,7     |
| Invandrare och flyktingar                          | 4 864   | –         | 5 072   | –         | 4,3           | –         |
| Hälsovård, sjukvård och social omsorg              | 28 911  | 562       | 30 135  | 498       | 4,2           | -11,5     |
| Ekonomisk trygghet vid sjukdom och handikapp       | 100 344 | 32        | 104 895 | 32        | 4,5           | -1,6      |
| Ekonomisk trygghet vid ålderdom                    | 33 248  | –         | 32 464  | –         | -2,4          | –         |
| Ekonomisk trygghet för familjer och barn           | 46 995  | –         | 48 249  | –         | 2,7           | –         |
| Arbetsmarknad                                      | 62 038  | 92        | 57 033  | 13        | -8,1          | -86,3     |
| Arbetsliv  | 1 024   | 331       | 1 015   | 372       | -0,9          | 12,4      |
| Studiestöd   | 21 281  | –         | 21 846  | –         | 2,7           | –         |
| Utbildning och universitetsforskning               | 34 297  | 9 571     | 40 123  | 10 232    | 17,0          | 6,9       |
| Kultur, medier, trossamfund och fritid             | 7 684   | 178       | 7 848   | 172       | 2,1           | -3,3      |
| Samhällsplanering, bostadsförsörjning och byggande | 11 452  | 29        | 9 225   | 37        | -19,4         | 28,9      |
| Regional utjämning och utveckling                  | 4 148   | 23        | 3 449   | 26        | -16,8         | 15,5      |
| Allmän miljö- och naturvård                        | 2 166   | 284       | 3 025   | 318       | 39,6          | 11,6      |
| Energi   | 2 226   | 463       | 2 064   | 416       | -7,3          | -10,0     |
| Kommunikationer                                    | 24 301  | 389       | 23 687  | 307       | -2,5          | -21,1     |
| Jord- och skogsbruk, fiske med anslutande näringar | 13 462  | 1 125     | 13 881  | 1 096     | 3,1           | -2,6      |
| Näringsliv   | 3 463   | 1 637     | 3 301   | 1 455     | -4,7          | -11,1     |
| Allmänna bidrag till kommuner                      | 97 798  | –         | 95 740  | –         | -2,1          | –         |
| Statsskuld räntor m.m.                             | 69 808  | –         | 61 304  | –         | -12,2         | –         |
| Avgiften till Europeiska gemenskapen               | 23 429  | –         | 22 318  | –         | -4,7          | –         |

<sup>9</sup> Deflatorn är baserad på prognosen för BNP i Konjunkturinstitutets Analysunderlag augusti 2001; Försörjningsbalans i 2000 års prisnivå samt i löpande priser, se Konjunkturinstitutets hemsida: <http://www.konj.se/statistik/aug2001/200.xls>, tabell 201 respektive 204.

#### 4. Totala anslag och FoU-medel i statsbudgeten 2001 och 2002 efter politikområde.

##### Löpande priser, mnkr

4. Government appropriations and GBAORD the year 2001 and 2002, distributed by field of politics. Current prices, mnkr

| Politikområde                                   | 2001           |               | 2002           |               |
|---|----------------|---------------|----------------|---------------|
|   | Anslag         | FoU-medel     | Anslag         | FoU-medel     |
| <b>Samtliga politikområden</b>                  | <b>711 136</b> | <b>19 141</b> | <b>715 784</b> | <b>20 349</b> |
| Effektiv statsförvaltning                       | 8 295          | 76            | 8 257          | 70            |
| Finansiella system och tillsyn                  | 519            | –             | 504            | –             |
| Skatt, tull och exekutionsväsende               | 7 569          | 82            | 8 058          | 81            |
| Rättsväsendet                                   | 22 611         | 77            | 23 641         | 75            |
| Utrikes- och säkerhetspolitik                   | 2 908          | 111           | 1 162          | 113           |
| Försvarspolitik                                 | 45 445         | 2 792         | 44 662         | 3 704         |
| Skydd mot olyckor                               | 1 085          | 55            | 1 148          | –             |
| Internationellt utvecklingssamarbete            | 14 066         | 984           | 14 294         | 818           |
| Samarbete med Central- och Östeuropa            | 900            | –             | 750            | 5             |
| Integrationspolitik                             | 2 406          | –             | 2 425          | –             |
| Storstadspolitik                                | 785            | –             | 301            | –             |
| Migrationspolitik                               | 1 963          | –             | 2 690          | –             |
| Hälsa- och sjukvårdspolitik                     | 19 955         | 41            | 20 636         | 28            |
| Folkhälsa                                       | 516            | 150           | 803            | 145           |
| Barnpolitik                                     | 16             | –             | 19             | –             |
| Handikappolitik                                 | 7 671          | 9             | 8 594          | 10            |
| Äldrepolitik                                    | 252            | 89            | 25             | 20            |
| Socialtjänstpolitik                             | 703            | 45            | 762            | 43            |
| Ersättning vid arbetsförmåga                    | 101 950        | 33            | 108 357        | 33            |
| Ekonomisk äldrepolitik                          | 33 780         | –             | 33 535         | –             |
| Ekonomisk familjepolitik                        | 52 507         | –             | 53 839         | –             |
| Arbetsmarknadspolitik                           | 63 031         | 93            | 58 915         | 13            |
| Arbetslivspolitik                               | 1 007          | 326           | 1 014          | 376           |
| Jämställdhetspolitik                            | 33             | 10            | 33             | 8             |
| Utbildningspolitik                              | 57 469         | 8 479         | 64 883         | 9 038         |
| Forskningspolitik                               | 4 439          | 3 685         | 4 651          | 3 952         |
| Mediepolitik                                    | 726            | 3             | 699            | 2             |
| Kulturpolitik                                   | 4 513          | 148           | 4 795          | 144           |
| Ungdomspolitik                                  | 107            | 9             | 106            | 8             |
| Folkrörelsepolitik                              | 493            | 7             | 494            | 10            |
| Bostadspolitik                                  | 3 615          | 29            | 2 744          | 38            |
| Regional samhällsorganisation                   | 1 890          | –             | 1 992          | –             |
| Regionalpolitik                                 | 3 764          | 23            | 3 313          | 27            |
| Miljöpolitik                                    | 3 564          | 123           | 3 625          | 128           |
| Energipolitik                                   | 2 262          | 470           | 2 132          | 430           |
| Transportpolitik                                | 23 928         | 390           | 23 723         | 314           |
| IT, tele och post                               | 1 009          | 5             | 995            | 3             |
| Näringspolitik                                  | 1 646          | 655           | 1 617          | 571           |
| Utrikeshandel, export och investeringsfrämjande | 618            | –             | 582            | –             |
| Konsumentpolitik                                | 136            | 2             | 179            | 8             |
| Skogspolitik                                    | 478            | –             | 519            | –             |
| Djurpolitik                                     | 372            | 36            | 429            | 14            |
| Livsmedelspolitik                               | 7 594          | 76            | 7 765          | 90            |
| Landsbygds politik                              | 3 755          | 15            | 4 140          | 15            |
| Samepolitik                                     | 52             | –             | 60             | –             |
| Demokrati                                       | 65             | 8             | 274            | 7             |
| Minoritetspolitik                               | 8              | –             | 8              | –             |
| Övrig verksamhet                                | 4 570          | 5             | 6 352          | 10            |
| Anslag ej fördelade på politikområde            | 194 092        | –             | 185 281        | –             |









## 8. Beräknade FoU-medel 2002 efter utgiftsområde och underindelning av ändamål Försvar. Mnkr

8. GBAORD the year 2002 distributed by purpose and subdivision of the socio-economic objective *Defence*. MSEK

| Utgiftsområde                                      | Försvar      | Materielutveckling | Annan utveckling | Forskning  | Kan ej bedömas |
|--|--------------|--------------------|------------------|------------|----------------|
| <b>Totala FoU-medel</b>                            | <b>3 701</b> | <b>3 296</b>       | <b>289</b>       | <b>116</b> | –              |
| Fördelning på ändamål (%)                          | 100          | 89                 | 8                | 3          | –              |
| <b>Via budgetpropositionen</b>                     | <b>3 701</b> | <b>3 296</b>       | <b>289</b>       | <b>116</b> | –              |
| Fördelning på ändamål (%)                          | 100          | 89                 | 8                | 3          | –              |
| <b>Via forskningsstiftelser</b>                    | –            | –                  | –                | –          | –              |
| Fördelning på ändamål (%)                          | –            | –                  | –                | –          | –              |
| Rikets styrelse                                    | –            | –                  | –                | –          | –              |
| Samhällsekonomi och finansförvaltning              | –            | –                  | –                | –          | –              |
| Skatt, tull och exekution                          | –            | –                  | –                | –          | –              |
| Rättsväsendet                                      | –            | –                  | –                | –          | –              |
| Utrikesförvaltning och internationell samverkan    | –            | –                  | –                | –          | –              |
| <b>Totalförsvar</b>                                | <b>3 701</b> | <b>3 296</b>       | <b>289</b>       | <b>116</b> | –              |
| Internationellt bistånd                            | –            | –                  | –                | –          | –              |
| Hälsovård, sjukvård och social omsorg              | –            | –                  | –                | –          | –              |
| Ekonomisk trygghet vid sjukdom och handikapp       | –            | –                  | –                | –          | –              |
| Arbetsmarknad                                      | –            | –                  | –                | –          | –              |
| Arbetsliv  | –            | –                  | –                | –          | –              |
| Utbildning och universitetsforskning               | –            | –                  | –                | –          | –              |
| Kultur, medier, trossamfund och fritid             | –            | –                  | –                | –          | –              |
| Samhällsplanering, bostadsförsörjning och byggande | –            | –                  | –                | –          | –              |
| Regional utjämning och utveckling                  | –            | –                  | –                | –          | –              |
| Allmän miljö- och naturvård                        | –            | –                  | –                | –          | –              |
| Energi   | –            | –                  | –                | –          | –              |
| Kommunikationer                                    | –            | –                  | –                | –          | –              |
| Jord- och skogsbruk, fiske med anslutande näringar | –            | –                  | –                | –          | –              |
| Näringsliv   | –            | –                  | –                | –          | –              |
| Övriga utgiftsområden                              | –            | –                  | –                | –          | –              |

## 9.FoU-medel i statsbudgeten samt från forskningsstiftelserna 2002 efter ändamål och typ av mottagande enhet. Löpande priser, mnkr och procent

9. GBAORD and Public research foundations 2002 distributed by socio-economic objective and recipient sector. MSEK

|  | UoH-sektorn   | Forskningsråd | Sektorforskningsorgan | Försvarsmakten | Andra myndigheter | Företag    | EU       | Andra intern. organ. | Kan ej fördelas | <b>Totalt</b> |
|--|---------------|---------------|-----------------------|----------------|-------------------|------------|----------|----------------------|-----------------|---------------|
| <b>Totala FoU-medel</b>  | <b>11 235</b> | <b>2 157</b>  | <b>2 479</b>          | <b>3 646</b>   | <b>2 885</b>      | <b>306</b> | <b>1</b> | <b>113</b>           | <b>95</b>       | <b>22 878</b> |
| Fördelning på typ av mottagande enhet (%)                            | 49            | 9             | 11                    | 16             | 13                | 1          | 0        | 0                    | 0               | 100           |
| <b>Via budgetpropositionen</b>                                       | <b>9 100</b>  | <b>2 070</b>  | <b>2 440</b>          | <b>3 646</b>   | <b>2 846</b>      | <b>37</b>  | <b>1</b> | <b>113</b>           | <b>95</b>       | <b>20 349</b> |
| Fördelning på typ av mottagande enhet (%)                            | 45            | 10            | 12                    | 18             | 14                | 0          | 0        | 0                    | 0               | 100           |
| <b>Via forskningsstiftelser</b>                                      | <b>2 135</b>  | <b>87</b>     | —                     | —              | <b>39</b>         | <b>269</b> | —        | —                    | —               | <b>2529</b>   |
| Fördelning på typ av mottagande enhet (%)                            | 84            | 3             | —                     | —              | 2                 | 11         | —        | —                    | —               | 100           |
| <b>Medel via budgetpropositionen; fördelning på ändamål</b>          |               |               |                       |                |                   |            |          |                      |                 |               |
| Jordbruk, skogsbruk, jakt och fiske                                  | —             | —             | 233                   | —              | 202               | —          | —        | —                    | —               | <b>436</b>    |
| Industriell verksamhet m.m.  | —             | —             | 185                   | —              | 253               | 3          | —        | —                    | —               | <b>441</b>    |
| Energi- och vattenförsörjning  | —             | —             | 430                   | —              | 100               | —          | —        | 4                    | —               | <b>533</b>    |
| Transport och telekommunikation                                      | —             | —             | 139                   | —              | 406               | 6          | —        | 11                   | —               | <b>561</b>    |
| Boendemiljö och samhällsplanering                                    | —             | —             | 80                    | —              | 28                | 3          | —        | 2                    | —               | <b>113</b>    |
| Fysisk miljö- och naturvård  | —             | —             | 128                   | —              | 48                | 3          | —        | 6                    | —               | <b>184</b>    |
| Hälsa- och sjukvård  | 3             | —             | —                     | —              | 124               | —          | —        | 15                   | —               | <b>141</b>    |
| Socialvård, social miljö, trygghet                                   | —             | —             | 27                    | —              | 90                | —          | —        | —                    | —               | <b>117</b>    |
| Kulturutbud, massmedia, fritidsverksamhet                            | 1             | —             | 6                     | —              | 68                | —          | —        | 0                    | 9               | <b>84</b>     |
| Undervisning   | —             | —             | 289                   | —              | 212               | —          | —        | —                    | 1               | <b>503</b>    |
| Arbetsmiljö och personalskydd  | —             | —             | 142                   | —              | 57                | —          | —        | 3                    | —               | <b>202</b>    |
| Offentlig förvaltning, ekonomisk planering och övrig samhällsservice | 1             | —             | —                     | —              | 422               | —          | —        | 5                    | —               | <b>428</b>    |
| Utforskning och utnyttjande av jorden och atmosfären                 | —             | —             | —                     | —              | 37                | 23         | —        | 16                   | —               | <b>76</b>     |
| Allmän vetenskaplig utveckling                                       | 9 096         | 2 070         | 782                   | —              | 342               | —          | 1        | 51                   | —               | <b>12 342</b> |
| Rymdverksamhet   | —             | —             | —                     | —              | 403               | —          | —        | —                    | 85              | <b>488</b>    |
| Försvar  | —             | —             | —                     | 3 646          | 55                | —          | —        | —                    | —               | <b>3 701</b>  |
| <b>Medel via forskningsstiftelser; fördelning på ändamål</b>         |               |               |                       |                |                   |            |          |                      |                 |               |
| Industriell verksamhet m.m.  | —             | —             | —                     | —              | —                 | 245        | —        | —                    | —               | <b>245</b>    |
| Fysisk miljö- och naturvård  | 246           | —             | —                     | —              | 27                | 24         | —        | —                    | —               | <b>297</b>    |
| Undervisning   | 96            | —             | —                     | —              | —                 | —          | —        | —                    | —               | <b>96</b>     |
| Allmän vetenskaplig utveckling                                       | 1 504         | 87            | —                     | —              | —                 | —          | —        | —                    | —               | <b>1 592</b>  |
| Övriga ändamål   | 288           | —             | —                     | —              | 12                | —          | —        | —                    | —               | <b>300</b>    |

### 10. FoU-medel i statsbudgeten samt från forskningsstiftelserna 1998-2002 efter typ av mottagande enhet. 2000 års priser, mnkr och procent

10. GBAORD and Public research foundations 1998-2002 distributed by recipient sector.  
Price level of 2000 MSEK

|                               |      | UoH-<br>sektorn | Forsk-<br>nings-<br>råd | Sektor-<br>forsk-<br>ning-<br>sorgan | För-<br>svars-<br>makten | Andra<br>myn-<br>dighe-<br>ter | Före-<br>tag | EU | Andra<br>intern.<br>organ. | Kan ej<br>förde-<br>las | <b>Totalt</b> |
|-------------------------------|------|-----------------|-------------------------|--------------------------------------|--------------------------|--------------------------------|--------------|----|----------------------------|-------------------------|---------------|
| Totala FoU-<br>medel          | 2002 | 10 875          | 2 088                   | 2 400                                | 3 529                    | 2 793                          | 296          | 1  | 109                        | 92                      | <b>22 146</b> |
|                               | 2001 | 10 579          | 1 829                   | 1 624                                | 2 716                    | 3 807                          | 196          | 79 | 210                        | 134                     | <b>21 173</b> |
|                               | 2000 | 9 907           | 2 142                   | 1 486                                | 1 101                    | 2 341                          | 36           | –  | 73                         | 709                     | <b>17 796</b> |
|                               | 1999 | 9 865           | 1 246                   | 1 739                                | 1 110                    | 2 573                          | 355          | –  | 66                         | 269                     | <b>17 222</b> |
|                               | 1998 | 8 783           | 1 557                   | 2 229                                | 924                      | 1 679                          | 254          | –  | 394                        | 1 198                   | <b>17 019</b> |
| Via budget-<br>propositionen  | 2002 | 8 809           | 2 004                   | 2 362                                | 3 529                    | 2 755                          | 36           | 1  | 109                        | 92                      | <b>19 698</b> |
|                               | 2001 | 8 404           | 1 749                   | 1 624                                | 2 716                    | 3 763                          | 159          | 79 | 210                        | 134                     | <b>18 836</b> |
|                               | 2000 | 8 139           | 2 142                   | 1 486                                | 1 101                    | 2 327                          | –            | –  | 73                         | 544                     | <b>15 813</b> |
|                               | 1999 | 8 167           | 1 246                   | 1 739                                | 1 110                    | 2 559                          | 320          | –  | 66                         | 111                     | <b>15 318</b> |
|                               | 1998 | 7 855           | 1 557                   | 2 229                                | 924                      | 1 668                          | 216          | –  | 394                        | 578                     | <b>15 421</b> |
| Via forsk-<br>ningsstiftelser | 2002 | 2 067           | 84                      | –                                    | –                        | 38                             | 260          | –  | –                          | –                       | <b>2 448</b>  |
|                               | 2001 | 2 176           | 81                      | –                                    | –                        | 44                             | 36           | –  | –                          | –                       | <b>2 337</b>  |
|                               | 2000 | 1 768           | –                       | –                                    | –                        | 14                             | 36           | –  | –                          | 165                     | <b>1 983</b>  |
|                               | 1999 | 1 698           | –                       | –                                    | –                        | 14                             | 35           | –  | –                          | 158                     | <b>1 905</b>  |
|                               | 1998 | 929             | –                       | –                                    | –                        | 11                             | 39           | –  | –                          | 620                     | <b>1 599</b>  |

## 11. FoU-medel i budgetpropositionen inklusive forskningsstiftelser 2001 och 2002 efter ändamål. Löpande priser, mnkr, andelar i procent

11. GBAORD including Public research foundations the year 2001 and 2002 distributed by socio-economic objective. Current prices, MSEK

| Ändamål   | 2001          |                         |                          |                                    | 2002          |                         |                          |                                    |
|---|---------------|-------------------------|--------------------------|------------------------------------|---------------|-------------------------|--------------------------|------------------------------------|
|   | FoU-medel     |                         |                          | Andel via forskningsstiftelser (%) | FoU-medel     |                         |                          | Andel via forskningsstiftelser (%) |
|   | Totalt        | Via budgetpropositionen | Via forskningsstiftelser |                                    | Totalt        | Via budgetpropositionen | Via forskningsstiftelser |                                    |
| <b>Samtliga ändamål</b>   | <b>21 516</b> | <b>19 141</b>           | <b>2 375</b>             | <b>11,0</b>                        | <b>22 878</b> | 20 349                  | 2 529                    | 11,1                               |
| Civila ändamål  | <b>18 716</b> | 16 341                  | 2 375                    | 12,7                               | <b>19 177</b> | 16 648                  | 2 529                    | 13,2                               |
| Jordbruk, skogsbruk, jakt och fiske                                       | <b>531</b>    | 471                     | 60                       | 11,3                               | <b>496</b>    | 436                     | 60                       | 12,1                               |
| Industriell verksamhet m.m.   | <b>688</b>    | 520                     | 168                      | 24,4                               | <b>686</b>    | 441                     | 245                      | 35,7                               |
| Energi- och vattenförsörjning   | <b>614</b>    | 590                     | 24                       | 3,9                                | <b>557</b>    | 533                     | 24                       | 4,3                                |
| Transport och telekommunikation   | <b>680</b>    | 652                     | 28                       | 4,1                                | <b>588</b>    | 561                     | 27                       | 4,6                                |
| Boendemiljö och samhällsplanering   | <b>101</b>    | 95                      | 6                        | 5,9                                | <b>121</b>    | 113                     | 8                        | 6,6                                |
| Fysisk miljö- och naturvård   | <b>478</b>    | 180                     | 298                      | 62,3                               | <b>481</b>    | 184                     | 297                      | 61,7                               |
| Hälsa- och sjukvård   | <b>220</b>    | 142                     | 78                       | 35,5                               | <b>233</b>    | 141                     | 92                       | 39,5                               |
| Socialvård, social miljö, trygghet  | <b>274</b>    | 274                     | –                        | –                                  | <b>117</b>    | 117                     | –                        | –                                  |
| Kulturutbud, massmedia, fritidsverksamhet                                 | <b>145</b>    | 89                      | 56                       | 38,6                               | <b>141</b>    | 84                      | 57                       | 40,4                               |
| Undervisning  | <b>327</b>    | 224                     | 104                      | 31,8                               | <b>599</b>    | 503                     | 96                       | 16,0                               |
| Arbetsmiljö och personalskydd   | <b>611</b>    | 581                     | 29                       | 4,7                                | <b>230</b>    | 202                     | 28                       | 12,2                               |
| Offentlig förvaltning, ekonomisk planering och övrig samhällsservice      | <b>502</b>    | 502                     | –                        | –                                  | <b>428</b>    | 428                     | –                        | –                                  |
| Utforskning och utnyttjande av jorden och atmosfären                      | <b>75</b>     | 70                      | 5                        | 6,7                                | <b>80</b>     | 76                      | 4                        | 5,0                                |
| Allmän vetenskaplig utveckling  | <b>12 960</b> | 11 440                  | 1 521                    | 11,7                               | <b>13 934</b> | 12 342                  | 1 592                    | 11,4                               |
| Matematik och naturvetenskap  | <b>3 012</b>  | 2 899                   | 113                      | 3,8                                | <b>3 283</b>  | 3 169                   | 114                      | 3,5                                |
| Teknik  | <b>2 648</b>  | 2 040                   | 608                      | 23,0                               | <b>2 895</b>  | 2 258                   | 637                      | 22,0                               |
| Medicin   | <b>3 482</b>  | 3 287                   | 195                      | 5,6                                | <b>3 663</b>  | 3 462                   | 201                      | 5,5                                |
| Lantbruksvetenskap  | <b>602</b>    | 591                     | 11                       | 1,8                                | <b>601</b>    | 591                     | 10                       | 1,7                                |
| Samhällsvetenskap   | <b>1 613</b>  | 1 420                   | 193                      | 12,0                               | <b>1 741</b>  | 1 527                   | 214                      | 12,3                               |
| Humaniora   | <b>846</b>    | 637                     | 210                      | 24,8                               | <b>911</b>    | 686                     | 225                      | 24,7                               |
| Tvårvetenskap   | <b>198</b>    | 186                     | 11                       | 5,6                                | <b>209</b>    | 199                     | 10                       | 4,8                                |
| Allmän vetenskaplig utveckling som ej går att fördela på vetenskapsområde | <b>559</b>    | 379                     | 180                      | 32,2                               | <b>629</b>    | 449                     | 180                      | 28,6                               |
| Rymdverksamhet  | <b>511</b>    | 511                     | –                        | –                                  | <b>488</b>    | 488                     | –                        | –                                  |
| Försvar   | <b>2 800</b>  | 2 800                   | –                        | –                                  | <b>3 701</b>  | 3 701                   | –                        | –                                  |

## 12. FoU-medel i budgetpropositionen (BP) 2001 och 2002 efter ändamål. 2000 års priser<sup>10</sup>, mnkr, ändamålets andelar samt skillnader mellan 2001 och 2002 i procent

12. GBAORD the year 2001 and 2002 distributed by socio-economic objective. Price level of 1995, MSEK, share of socio-economic objective and comparison between years i per cent

|   | 2001             |              |                  |              | 2002             |            |                  |              | Differens (%)    |                  |
|---|------------------|--------------|------------------|--------------|------------------|------------|------------------|--------------|------------------|------------------|
|   | Totala FoU-medel |              | FoU-medel via BP |              | Totala FoU-medel |            | FoU-medel via BP |              | Totala FoU-medel | FoU-medel via BP |
|   | Mnkr             | Andel (%)    | Mnkr             | Andel (%)    | Mnkr             | Andel (%)  | Mnkr             | Andel (%)    |                  |                  |
| <b>Samtliga ändamål</b>   | <b>21 177</b>    | <b>100,0</b> | <b>18 840</b>    | <b>100,0</b> | <b>22 149</b>    | <b>100</b> | <b>19 699</b>    | <b>100,0</b> | <b>4,6</b>       | <b>4,6</b>       |
| Civila ändamål  | 18 421           | 87,0         | 16 084           | 85,4         | 18 566           | 83,8       | 16 116           | 81,8         | 0,8              | 0,2              |
| Jordbruk, skogsbruk, jakt och fiske                                       | 523              | 2,5          | 464              | 2,5          | 480              | 2,2        | 422              | 2,1          | -8,2             | -9,0             |
| Industriell verksamhet m.m.   | 677              | 3,2          | 512              | 2,7          | 664              | 3,0        | 427              | 2,2          | -1,9             | -16,6            |
| Energi- och vattenförsörjning   | 604              | 2,9          | 581              | 3,1          | 539              | 2,4        | 516              | 2,6          | -10,7            | -11,1            |
| Transport och telekommunikation   | 669              | 3,2          | 642              | 3,4          | 569              | 2,6        | 543              | 2,8          | -14,9            | -15,4            |
| Boendemiljö och samhällsplanering   | 99               | 0,5          | 94               | 0,5          | 117              | 0,5        | 109              | 0,6          | 18,3             | 17,0             |
| Fysisk miljö- och naturvård   | 470              | 2,2          | 177              | 0,9          | 466              | 2,1        | 178              | 0,9          | -0,9             | 0,5              |
| Hälsa- och sjukvård   | 217              | 1,0          | 140              | 0,7          | 226              | 1,0        | 136              | 0,7          | 3,9              | -2,3             |
| Socialvård, social miljö, trygghet  | 270              | 1,3          | 270              | 1,4          | 113              | 0,5        | 113              | 0,6          | -58,1            | -58,0            |
| Kulturutbud, massmedia, fritidsverksamhet                                 | 143              | 0,7          | 88               | 0,5          | 136              | 0,6        | 81               | 0,4          | -4,5             | -7,2             |
| Undervisning  | 322              | 1,5          | 220              | 1,2          | 580              | 2,6        | 487              | 2,5          | 80,1             | 120,9            |
| Arbetsmiljö och personalskydd   | 601              | 2,8          | 572              | 3,0          | 223              | 1,0        | 196              | 1,0          | -63,0            | -65,8            |
| Offentlig förvaltning, ekonomisk planering och övrig samhällsservice      | 494              | 2,3          | 494              | 2,6          | 414              | 1,9        | 414              | 2,1          | -16,1            | -16,1            |
| Utforskning och utnyttjande av jorden och atmosfären                      | 74               | 0,3          | 69               | 0,4          | 77               | 0,3        | 74               | 0,4          | 4,7              | 6,8              |
| Allmän vetenskaplig utveckling  | 12 756           | 60,2         | 11 260           | 59,8         | 13 489           | 60,9       | 11 948           | 60,7         | 5,7              | 6,1              |
| Matematik och naturvetenskap  | 2 965            | 14,0         | 2 853            | 15,1         | 3 178            | 14,3       | 3 068            | 15,6         | 7,2              | 7,5              |
| Teknik  | 2 606            | 12,3         | 2 008            | 10,7         | 2 803            | 12,7       | 2 186            | 11,1         | 7,5              | 8,9              |
| Medicin   | 3 427            | 16,2         | 3 235            | 17,2         | 3 546            | 16,0       | 3 351            | 17,0         | 3,5              | 3,6              |
| Lantbruksvetenskap  | 593              | 2,8          | 582              | 3,1          | 582              | 2,6        | 572              | 2,9          | -1,9             | -1,6             |
| Samhällsvetenskap   | 1 588            | 7,5          | 1 398            | 7,4          | 1 685            | 7,6        | 1 478            | 7,5          | 6,1              | 5,8              |
| Humaniora   | 833              | 3,9          | 627              | 3,3          | 882              | 4,0        | 664              | 3,4          | 5,9              | 5,9              |
| Tvårvetenskap   | 195              | 0,9          | 183              | 1,0          | 202              | 0,9        | 193              | 1,0          | 3,8              | 5,2              |
| Allmän vetenskaplig utveckling som ej går att fördela på vetenskapsområde | 550              | 2,6          | 373              | 2,0          | 609              | 2,7        | 435              | 2,2          | 10,7             | 16,5             |
| Rymdverksamhet  | 503              | 2,4          | 503              | 2,7          | 472              | 2,1        | 472              | 2,4          | -6,1             | -6,1             |
| Försvar   | 2 756            | 13,0         | 2 756            | 14,6         | 3 583            | 16,2       | 3 583            | 18,2         | 30,0             | 30,0             |

<sup>10</sup> Deflatoren är baserad på prognosen för BNP i Konjunkturinstitutets Analysunderlag augusti 2001; Försörjningsbalans i 2000 års prisenivå samt i löpande priser, se Konjunkturinstitutets hemsida: <http://www.konj.se/statistik/aug2001/200.xls>, tabell 201 respektive 204.

### 13. FoU-medel i budgetpropositionen 2001 och 2002 efter civila ändamål. Andelar i procent

13. GBAORD for civil socio-economic objectives the year 2001 and 2002 distributed by socio-economic objective. Per cent

| Civila FoU-ändamål   | 2001         | 2002       | Differens<br>(procentenheter) |
|--|--------------|------------|-------------------------------|
| <b>Total civil FoU</b>   | <b>100,0</b> | <b>100</b> | <b>-</b>                      |
| Jordbruk, skogsbruk, jakt och fiske                                  | 2,9          | 2,6        | -0,3                          |
| Industriell verksamhet m.m.  | 3,2          | 2,6        | -0,5                          |
| Energi- och vattenförsörjning  | 3,6          | 3,2        | -0,4                          |
| Transport och telekommunikation                                      | 4,0          | 3,4        | -0,6                          |
| Boendemiljö och samhällsplanering                                    | 0,6          | 0,7        | 0,1                           |
| Fysisk miljö- och naturvård  | 1,1          | 1,1        | 0,0                           |
| Hälsa- och sjukvård  | 0,9          | 0,8        | 0,0                           |
| Socialvård, social miljö, trygghet                                   | 1,7          | 0,7        | -1,0                          |
| Kulturutbud, massmedia, fritidsverksamhet                            | 0,5          | 0,5        | 0,0                           |
| Undervisning   | 1,4          | 3,0        | 1,7                           |
| Arbetsmiljö och personalskydd  | 3,6          | 1,2        | -2,3                          |
| Offentlig förvaltning, ekonomisk planering och övrig samhällsservice | 3,1          | 2,6        | -0,5                          |
| Utforskning och utnyttjande av jorden och atmosfären                 | 0,4          | 0,5        | 0,0                           |
| Allmän vetenskaplig utveckling                                       | 70,0         | 74,1       | 4,1                           |
| Rymdverksamhet   | 3,1          | 2,9        | -0,2                          |

**14. FoU-medel i budgetpropositionen 2001 och 2001 för ändamålet allmän vetenskaplig utveckling efter vetenskapsområde. Andelar i procent**

14. GBAORD the year 2001 and 2002 for the socio-economic objective general advancement of knowledge distributed by discipline. Per cent

| Vetenskapsområde  | 2001       | 2002       | Differens<br>(procentenheter) |
|---|------------|------------|-------------------------------|
| <b>Samtliga vetenskapsområden</b>   | <b>100</b> | <b>100</b> | <b>-</b>                      |
| Matematik och naturvetenskap  | 25,3       | 25,7       | 0,3                           |
| Teknik  | 17,8       | 18,3       | 0,5                           |
| Medicin   | 28,7       | 28,1       | -0,7                          |
| Lantbruksvetenskap  | 5,2        | 4,8        | -0,4                          |
| Samhällsvetenskap   | 12,4       | 12,4       | 0,0                           |
| Humaniora   | 5,6        | 5,6        | 0,0                           |
| Tvårvetenskap   | 1,6        | 1,6        | 0,0                           |
| Allmän vetenskaplig utveckling som ej går att fördela på vetenskapsområde | 3,3        | 3,6        | 0,3                           |

### 15. FoU-medel i budgetpropositionen 1993/94-2002, inkl. forskningsstiftelser efter ändamål. Löpande priser, mnkr

15. GBAORD the year 1992/93-2002 including Public research foundations distributed by socio-economic objective. Current prices, MSEK

| Ändamål   | 1993/<br>94   | 1994/<br>95   | 1995/<br>96 <sup>11</sup> | 1997 <sup>12</sup> | 1998          | 1999          | 2000          | 2001          | 2002          |
|---|---------------|---------------|---------------------------|--------------------|---------------|---------------|---------------|---------------|---------------|
| <b>Samtliga ändamål</b>   | <b>18 767</b> | <b>18 490</b> | <b>19 578</b>             | <b>18 188</b>      | <b>16 797</b> | <b>17 082</b> | <b>17 797</b> | <b>21 517</b> | <b>22 878</b> |
| Civila ändamål  | 14 358        | 14 998        | 15 489                    | 15 582             | 15 675        | 15 965        | 16 671        | 18 717        | 19 177        |
| Varav medel från forskningsstiftelser   | ..            | ..            | ..                        | ..                 | 1 577         | 1 889         | 1 983         | 2 375         | 2 529         |
| Jordbruk, skogsbruk, jakt och fiske   | 316           | 228           | 337                       | 306                | 275           | 292           | 293           | 531           | 496           |
| Industriell verksamhet m.m.   | 906           | 943           | 1 165                     | 921                | 677           | 690           | 941           | 688           | 686           |
| Energi- och vattenförsörjning   | 405           | 446           | 551                       | 613                | 676           | 902           | 916           | 614           | 557           |
| Transport och telekommunikation   | 958           | 1 000         | 1 038                     | 895                | 753           | 869           | 607           | 680           | 588           |
| Boendemiljö och samhällsplanering   | 84            | 99            | 79                        | 122                | 164           | 44            | 43            | 101           | 121           |
| Fysisk miljö- och naturvård   | 637           | 695           | 459                       | 437                | 415           | 523           | 510           | 478           | 481           |
| Hälsa- och sjukvård   | 98            | 180           | 294                       | 234                | 174           | 328           | 276           | 220           | 233           |
| Socialvård, social miljö, trygghet  | 85            | 70            | 148                       | 137                | 126           | 184           | 140           | 274           | 117           |
| Kulturutbud, massmedia,<br>fritidsverksamhet                                      | 101           | 113           | 74                        | 89                 | 103           | 95            | 109           | 145           | 141           |
| Undervisning  | 101           | 127           | 161                       | 105                | 48            | 50            | 115           | 327           | 599           |
| Arbetsmiljö och personalskydd   | 396           | 388           | 619                       | 586                | 554           | 370           | 290           | 611           | 230           |
| Offentlig förvaltning, ekonomisk<br>planering och övrig samhällsservice           | 324           | 773           | 304                       | 280                | 256           | 289           | 268           | 502           | 428           |
| Utforskning och utnyttjande av jorden<br>och atmosfären                           | 67            | 71            | 65                        | 128                | 191           | 297           | 264           | 75            | 80            |
| Allmän vetenskaplig utveckling  | 9 613         | 9 578         | 9 914                     | 10 402             | 10 891        | 10 522        | 11 356        | 12 960        | 13 934        |
| Matematik och naturvetenskap  | 2 145         | 2 155         | 2 055                     | 2 173              | 2 291         | 2 282         | 2 276         | 3 012         | 3 283         |
| Teknik  | 2 164         | 2 065         | 2 002                     | 2 098              | 2 194         | 2 349         | 2 438         | 2 648         | 2 895         |
| Medicin   | 2 619         | 2 762         | 2 840                     | 3 150              | 3 459         | 2 874         | 3 342         | 3 482         | 3 663         |
| Lantbruksvetenskap  | 724           | 753           | 745                       | 709                | 674           | 700           | 636           | 602           | 601           |
| Samhällsvetenskap   | 888           | 922           | 964                       | 1 055              | 1 145         | 1 080         | 1 157         | 1 613         | 1 741         |
| Humaniora   | 710           | 749           | 772                       | 734                | 697           | 682           | 709           | 846           | 911           |
| Tvärvetenskap   | .             | .             | .                         | .                  | 86            | 75            | 217           | 198           | 209           |
| Allmän vetenskaplig utveckling som<br>ej går att fördela på vetenskapsom-<br>råde | 363           | 176           | 536                       | 441                | 347           | 478           | 557           | 559           | 629           |
| Rymdverksamhet  | 267           | 287           | 281                       | 327                | 372           | 510           | 543           | 511           | 488           |
| Försvar   | 4 409         | 3 492         | 4 089                     | 2 606              | 1 122         | 1 117         | 1 126         | 2 800         | 3 701         |

<sup>11</sup> Budgetåret 1995/96 var 18 månader. Redovisade värden är omräknade till 12 månaders budgetår.

<sup>12</sup> 1997 genomfördes ingen statsbudgetanalys. Redovisade värden för total och civil FoU är genomsnitt för 1995/96 och 1998.

## 16. FoU-medel i budgetpropositionen 1993/94-2002, inkl. forskningsstiftelser efter ändamål. 2000 års priser, mnkr

16. GBAORD the year 1992/93-2002 including Public research foundations distributed by socio-economic objective. Price level of 2000, MSEK

| Ändamål   | 1993/<br>94   | 1994/<br>95   | 1995/<br>96 <sup>13</sup> | 1997 <sup>14</sup> | 1998          | 1999          | 2000          | 2001          | 2002          |
|---|---------------|---------------|---------------------------|--------------------|---------------|---------------|---------------|---------------|---------------|
| <b>Samtliga ändamål</b>   | <b>20 493</b> | <b>19 506</b> | <b>20 365</b>             | <b>18 597</b>      | <b>17 028</b> | <b>17 223</b> | <b>17 797</b> | <b>21 174</b> | <b>22 147</b> |
| Civila ändamål  | 15 678        | 15 823        | 16 112                    | 15 932             | 15 891        | 16 097        | 16 671        | 18 418        | 18 564        |
| Varav medel från forskningsstiftelserna                                   | ..            | ..            | ..                        | ..                 | 1 599         | 1 905         | 1 983         | 2 337         | 2 448         |
| Jordbruk, skogsbruk, jakt och fiske                                       | 345           | 241           | 351                       | 313                | 279           | 294           | 293           | 523           | 480           |
| Industriell verksamhet m.m.   | 989           | 995           | 1 212                     | 942                | 686           | 696           | 941           | 677           | 664           |
| Energi- och vattenförsörjning   | 442           | 471           | 573                       | 627                | 685           | 909           | 916           | 604           | 539           |
| Transport och telekommunikation   | 1 046         | 1 055         | 1 080                     | 915                | 763           | 876           | 607           | 669           | 569           |
| Boendemiljö och samhällsplanering   | 92            | 104           | 82                        | 125                | 166           | 44            | 43            | 99            | 117           |
| Fysisk miljö- och naturvård   | 696           | 733           | 477                       | 447                | 421           | 527           | 510           | 470           | 466           |
| Hälsa- och sjukvård   | 107           | 190           | 306                       | 239                | 176           | 331           | 276           | 216           | 226           |
| Socialvård, social miljö, trygghet  | 93            | 74            | 154                       | 140                | 128           | 186           | 140           | 270           | 113           |
| Kulturutbud, massmedia, fritidsverksamhet                                 | 110           | 119           | 77                        | 91                 | 104           | 96            | 109           | 143           | 136           |
| Undervisning  | 110           | 134           | 167                       | 107                | 49            | 50            | 115           | 322           | 580           |
| Arbetsmiljö och personalskydd   | 432           | 409           | 644                       | 599                | 562           | 373           | 290           | 601           | 223           |
| Offentlig förvaltning, ekonomisk planering och övrig samhällsservice      | 354           | 815           | 316                       | 286                | 260           | 291           | 268           | 494           | 414           |
| Utforskning och utnyttjande av jorden och atmosfären                      | 73            | 75            | 68                        | 131                | 194           | 299           | 264           | 74            | 77            |
| Allmän vetenskaplig utveckling  | 10 497        | 10 105        | 10 313                    | 10 636             | 11 041        | 10 609        | 11 356        | 12 753        | 13 489        |
| Matematik och naturvetenskap  | 2 342         | 2 273         | 2 138                     | 2 222              | 2 323         | 2 301         | 2 276         | 2 964         | 3 178         |
| Teknik  | 2 363         | 2 179         | 2 083                     | 2 145              | 2 224         | 2 368         | 2 438         | 2 606         | 2 803         |
| Medicin   | 2 860         | 2 914         | 2 954                     | 3 221              | 3 507         | 2 898         | 3 342         | 3 426         | 3 546         |
| Lantbruksvetenskap  | 791           | 794           | 775                       | 725                | 683           | 706           | 636           | 592           | 582           |
| Samhällsvetenskap   | 970           | 973           | 1 003                     | 1 079              | 1 161         | 1 089         | 1 157         | 1 587         | 1 685         |
| Humaniora   | 775           | 790           | 803                       | 751                | 707           | 688           | 709           | 832           | 882           |
| Tvärvetenskap   | .             | .             | .                         | .                  | 87            | 76            | 217           | 195           | 202           |
| Allmän vetenskaplig utveckling som ej går att fördela på vetenskapsområde | 396           | 186           | 558                       | 451                | 352           | 482           | 557           | 550           | 609           |
| Rymdverksamhet  | 292           | 303           | 292                       | 334                | 377           | 514           | 543           | 503           | 472           |
| Försvar   | 4 814         | 3 684         | 4 253                     | 2 665              | 1 137         | 1 126         | 1 126         | 2 755         | 3 583         |
| Deflator för fastprisberäkning <sup>15</sup>                              | 91,6          | 94,8          | 96,1                      | 97,8               | 98,6          | 99,2          | 100,0         | 101,6         | 103,3         |

<sup>13</sup> Budgetåret 1995/96 var 18 månader. Redovisade värden är omräknade till 12 månaders budgetår.

<sup>14</sup> 1997 genomfördes ingen statsbudgetanalys. Redovisade värden för total och civil FoU är genomsnitt för 1995/96 och 1998.

## 17. Index över FoU-medel i budgetpropositionen 1992/93-2002 inkl. forskningsstiftelser efter ändamål. 2000 års priser, index basår 2000

17. Development of GBAORD the year 1992/93-2002 including Public research foundations distributed by socio-economic objective. Price level of 2000, reference year 2000

| Ändamål   | 1993/<br>94 | 1994/<br>95 | 1995/<br>96 <sup>16</sup> | 1997 <sup>17</sup> | 1998      | 1999      | 2000       | 2001       | 2002       |
|---|-------------|-------------|---------------------------|--------------------|-----------|-----------|------------|------------|------------|
| <b>Samtliga ändamål</b>   | <b>115</b>  | <b>110</b>  | <b>114</b>                | <b>104</b>         | <b>96</b> | <b>97</b> | <b>100</b> | <b>119</b> | <b>124</b> |
| Civila ändamål  | 94          | 95          | 97                        | 96                 | 95        | 97        | 100        | 110        | 111        |
| Varav medel från forskningsstiftelserna                                   | ..          | ..          | ..                        | ..                 | 81        | 96        | 100        | 118        | 123        |
| Jordbruk, skogsbruk, jakt och fiske                                       | 118         | 82          | 120                       | 107                | 95        | 100       | 100        | 178        | 164        |
| Industriell verksamhet m.m.   | 105         | 106         | 129                       | 100                | 73        | 74        | 100        | 72         | 71         |
| Energi- och vattenförsörjning   | 48          | 51          | 63                        | 68                 | 75        | 99        | 100        | 66         | 59         |
| Transport och telekommunikation   | 172         | 174         | 178                       | 151                | 126       | 144       | 100        | 110        | 94         |
| Boendemiljö och samhällsplanering   | 213         | 243         | 191                       | 290                | 387       | 103       | 100        | 231        | 272        |
| Fysisk miljö- och naturvård   | 136         | 144         | 94                        | 88                 | 82        | 103       | 100        | 92         | 91         |
| Hälsa- och sjukvård   | 39          | 69          | 111                       | 87                 | 64        | 120       | 100        | 78         | 82         |
| Socialvård, social miljö, trygghet  | 66          | 53          | 110                       | 100                | 91        | 133       | 100        | 193        | 81         |
| Kulturutbud, massmedia, fritidsverksamhet                                 | 101         | 109         | 71                        | 83                 | 96        | 88        | 100        | 131        | 125        |
| Undervisning  | 96          | 117         | 146                       | 93                 | 42        | 44        | 100        | 280        | 504        |
| Arbetsmiljö och personalskydd   | 149         | 141         | 222                       | 207                | 194       | 129       | 100        | 207        | 77         |
| Offentlig förvaltning, ekonomisk planering och övrig samhällsservice      | 132         | 304         | 118                       | 107                | 97        | 109       | 100        | 184        | 154        |
| Utforskning och utnyttjande av jorden och atmosfären                      | 28          | 28          | 26                        | 50                 | 73        | 113       | 100        | 28         | 29         |
| Allmän vetenskaplig utveckling  | 92          | 89          | 91                        | 94                 | 97        | 93        | 100        | 112        | 119        |
| Matematik och naturvetenskap  | 103         | 100         | 94                        | 98                 | 102       | 101       | 100        | 130        | 140        |
| Teknik  | 97          | 89          | 85                        | 88                 | 91        | 97        | 100        | 107        | 115        |
| Medicin   | 86          | 87          | 88                        | 96                 | 105       | 87        | 100        | 103        | 106        |
| Lantbruksvetenskap  | 124         | 125         | 122                       | 114                | 107       | 111       | 100        | 93         | 92         |
| Samhällsvetenskap   | 84          | 84          | 87                        | 93                 | 100       | 94        | 100        | 137        | 146        |
| Humaniora   | 109         | 111         | 113                       | 106                | 100       | 97        | 100        | 117        | 124        |
| Tvärvetenskap   | .           | .           | .                         | .                  | 40        | 35        | 100        | 90         | 93         |
| Allmän vetenskaplig utveckling som ej går att fördela på vetenskapsområde | 71          | 33          | 100                       | 81                 | 63        | 87        | 100        | 99         | 109        |
| Rymdverksamhet  | 54          | 56          | 54                        | 62                 | 69        | 95        | 100        | 93         | 87         |
| Försvar   | 428         | 327         | 378                       | 237                | 101       | 100       | 100        | 245        | 318        |
| Deflator för fastprisberäkning <sup>18</sup>                              | 91,6        | 94,8        | 96,1                      | 97,8               | 98,6      | 99,2      | 100,0      | 101,6      | 103,3      |

<sup>15</sup> Deflatoren är baserad på prognosen för BNP i Konjunkturinstitutets Analysunderlag augusti 2001; Försörjningsbalans i 2000 års prisnivå samt i löpande priser, se Konjunkturinstitutets hemsida: <http://www.konj.se/statistik/aug2001/200.xls>, tabell 201 respektive 204.

<sup>16</sup> Budgetåret 1995/96 var 18 månader. Redovisade värden är omräknade till 12 månaders budgetår.

<sup>17</sup> 1997 genomfördes ingen statsbudgetanalys. Redovisade värden för total och civil FoU är genomsnitt för 1995/96 och 1998.

## 18. FoU-medel i budgetpropositionen 1992/93-2002 inkl. forskningsstiftelser efter ändamål. Procentuell fördelning

18. GBAORD the year 1992/93-2002 including Public research foundations distributed by socio-economic objective. Per cent

| Ändamål   | 1993/<br>94  | 1994/<br>95  | 1995/<br>96 <sup>19</sup> | 1997 <sup>20</sup> | 1998         | 1999         | 2000         | 2001         | 2002         |
|---|--------------|--------------|---------------------------|--------------------|--------------|--------------|--------------|--------------|--------------|
| <b>Samtliga ändamål</b>   | <b>100,0</b> | <b>100,0</b> | <b>100,0</b>              | <b>100,0</b>       | <b>100,0</b> | <b>100,0</b> | <b>100,0</b> | <b>100,0</b> | <b>100,0</b> |
| Civila ändamål  | 76,5         | 81,1         | 79,1                      | 85,7               | 93,3         | 93,5         | 93,7         | 87,0         | 83,8         |
| Varav medel från forskningsstiftelser                                     | ..           | ..           | ..                        | ..                 | 9,4          | 11,1         | 11,1         | 11,0         | 11,1         |
| Jordbruk, skogsbruk, jakt och fiske                                       | 1,7          | 1,2          | 1,7                       | 1,7                | 1,6          | 1,7          | 1,6          | 2,5          | 2,2          |
| Industriell verksamhet m.m.   | 4,8          | 5,1          | 6,0                       | 5,1                | 4,0          | 4,0          | 5,3          | 3,2          | 3,0          |
| Energi- och vattenförsörjning   | 2,2          | 2,4          | 2,8                       | 3,4                | 4,0          | 5,3          | 5,1          | 2,9          | 2,4          |
| Transport och telekommunikation   | 5,1          | 5,4          | 5,3                       | 4,9                | 4,5          | 5,1          | 3,4          | 3,2          | 2,6          |
| Boendemiljö och samhällsplanering   | 0,4          | 0,5          | 0,4                       | 0,7                | 1,0          | 0,3          | 0,2          | 0,5          | 0,5          |
| Fysisk miljö- och naturvård   | 3,4          | 3,8          | 2,3                       | 2,4                | 2,5          | 3,1          | 2,9          | 2,2          | 2,1          |
| Hälsa- och sjukvård   | 0,5          | 1,0          | 1,5                       | 1,3                | 1,0          | 1,9          | 1,6          | 1,0          | 1,0          |
| Socialvård, social miljö, trygghet  | 0,5          | 0,4          | 0,8                       | 0,8                | 0,8          | 1,1          | 0,8          | 1,3          | 0,5          |
| Kulturutbud, massmedia, fritidsverksamhet                                 | 0,5          | 0,6          | 0,4                       | 0,5                | 0,6          | 0,6          | 0,6          | 0,7          | 0,6          |
| Undervisning  | 0,5          | 0,7          | 0,8                       | 0,6                | 0,3          | 0,3          | 0,6          | 1,5          | 2,6          |
| Arbetsmiljö och personalskydd   | 2,1          | 2,1          | 3,2                       | 3,2                | 3,3          | 2,2          | 1,6          | 2,8          | 1,0          |
| Offentlig förvaltning, ekonomisk planering och övrig samhällsservice      | 1,7          | 4,2          | 1,6                       | 1,5                | 1,5          | 1,7          | 1,5          | 2,3          | 1,9          |
| Utforskning och utnyttjande av jorden och atmosfären                      | 0,4          | 0,4          | 0,3                       | 0,7                | 1,1          | 1,7          | 1,5          | 0,3          | 0,3          |
| Allmän vetenskaplig utveckling  | 51,2         | 51,8         | 50,6                      | 57,2               | 64,8         | 61,6         | 63,8         | 60,2         | 60,9         |
| Matematik och naturvetenskap  | 11,4         | 11,7         | 10,5                      | 11,9               | 13,6         | 13,4         | 12,8         | 14,0         | 14,4         |
| Teknik  | 11,5         | 11,2         | 10,2                      | 11,5               | 13,1         | 13,8         | 13,7         | 12,3         | 12,7         |
| Medicin   | 14,0         | 14,9         | 14,5                      | 17,3               | 20,6         | 16,8         | 18,8         | 16,2         | 16,0         |
| Lantbruksvetenskap  | 3,9          | 4,1          | 3,8                       | 3,9                | 4,0          | 4,1          | 3,6          | 2,8          | 2,6          |
| Samhällsvetenskap   | 4,7          | 5,0          | 4,9                       | 5,8                | 6,8          | 6,3          | 6,5          | 7,5          | 7,6          |
| Humaniora   | 3,8          | 4,1          | 3,9                       | 4,0                | 4,1          | 4,0          | 4,0          | 3,9          | 4,0          |
| Tvärvetenskap   | .            | .            | .                         | .                  | 0,5          | 0,4          | 1,2          | 0,9          | 0,9          |
| Allmän vetenskaplig utveckling som ej går att fördela på vetenskapsområde | 1,9          | 1,0          | 2,7                       | 2,4                | 2,1          | 2,8          | 3,1          | 2,6          | 2,7          |
| Rymdverksamhet  | 1,4          | 1,6          | 1,4                       | 1,8                | 2,2          | 3,0          | 3,1          | 2,4          | 2,1          |
| Försvar   | 23,5         | 18,9         | 20,9                      | 14,3               | 6,7          | 6,5          | 6,3          | 13,0         | 16,2         |

<sup>18</sup> Deflatoren är baserad på prognosen för BNP i Konjunkturinstitutets Analysunderlag augusti 2001; Försörjningsbalans i 2000 års prisnivå samt i löpande priser, se Konjunkturinstitutets hemsida: <http://www.konj.se/statistik/aug2001/200.xls>, tabell 201 respektive 204.

<sup>19</sup> Budgetåret 1995/96 var 18 månader. Redovisade värden är omräknade till 12 månaders budgetår.

<sup>20</sup> 1997 genomfördes ingen statsbudgetanalys. Redovisade värden för total och civil FoU är genomsnitt för 1995/96 och 1998.

## 19. FoU-medel och FoU-andelar i budgetpropositionen 1977/78-2002. Löpande priser, mnkr, andelar i procent

### 19. GBAORD as share of total appropriations 1977/78-2002. Current prices, MSEK

| Budgetår              | Anslag i budgetpropositionen |                             |   | Beräknade FoU-medel     |               |     |     |                         |               |     |     |
|-----------------------|------------------------------|-----------------------------|---|-------------------------|---------------|-----|-----|-------------------------|---------------|-----|-----|
|                       | Totalt                       | Exkl. stats-<br>skuldräntor | Exkl. stats-<br>skuldräntor<br>och transfe-<br>rerings-<br>ringar till<br>hushållen <sup>21</sup> | Totala<br>FoU-<br>medel | Som andel av: |     |     | Civila<br>FoU-<br>medel | Som andel av: |     |     |
|                       |                              |                             |   |                         | A             | B   | C   |                         | A             | B   | C   |
| 1977/78               | 137 292                      | 130 372                     | 98 012  | 4 590                   | 3,3           | 3,5 | 4,7 | 3 447                   | 2,5           | 2,6 | 3,5 |
| 1978/79               | 158 341                      | 149 541                     | 112 911   | 5 172                   | 3,3           | 3,5 | 4,6 | 4 075                   | 2,6           | 2,7 | 3,6 |
| 1979/80               | 182 475                      | 167 965                     | 126 485   | 5 581                   | 3,1           | 3,3 | 4,4 | 4 589                   | 2,5           | 2,7 | 3,6 |
| 1980/81               | 215 238                      | 191 468                     | 141 668   | 6 201                   | 2,9           | 3,2 | 4,4 | 5 259                   | 2,4           | 2,7 | 3,7 |
| 1981/82               | 235 164                      | 207 444                     | 152 254   | 6 839                   | 2,9           | 3,3 | 4,5 | 5 784                   | 2,5           | 2,8 | 3,8 |
| 1982/83               | 277 879                      | 229 679                     | 170 429   | 7 901                   | 2,8           | 3,4 | 4,6 | 6 419                   | 2,3           | 2,8 | 3,8 |
| 1983/84               | 298 265                      | 237 878                     | 174 498   | 9 388                   | 3,1           | 3,9 | 5,4 | 7 378                   | 2,5           | 3,1 | 4,2 |
| 1984/85               | 329 136                      | 253 902                     | 184 476   | 10 450                  | 3,2           | 4,1 | 5,7 | 8 112                   | 2,5           | 3,2 | 4,4 |
| 1985/86               | 321 901                      | 255 392                     | 178 175   | 10 850                  | 3,4           | 4,2 | 6,1 | 8 244                   | 2,6           | 3,2 | 4,6 |
| 1986/87               | 335 266                      | 271 454                     | 186 238   | 11 350                  | 3,4           | 4,2 | 6,1 | 8 406                   | 2,5           | 3,1 | 4,5 |
| 1987/88               | 336 669                      | 283 259                     | 191 409   | 12 757                  | 3,8           | 4,5 | 6,7 | 9 449                   | 2,8           | 3,3 | 4,9 |
| 1988/89               | 349 600                      | 296 421                     | 197 778   | 13 727                  | 3,9           | 4,6 | 6,9 | 10 434                  | 3,0           | 3,5 | 5,3 |
| 1989/90               | 398 140                      | 334 444                     | 226 660   | 14 602                  | 3,7           | 4,4 | 6,4 | 10 996                  | 2,8           | 3,3 | 4,9 |
| 1990/91               | 437 987                      | 376 954                     | 264 064   | 16 413                  | 3,7           | 4,4 | 6,2 | 12 537                  | 2,9           | 3,3 | 4,7 |
| 1991/92               | 478 483                      | 418 440                     | 291 763   | 18 373                  | 3,8           | 4,4 | 6,3 | 13 353                  | 2,8           | 3,2 | 4,6 |
| 1992/93               | 565 548                      | 492 457                     | 348 204   | 18 464                  | 3,3           | 3,7 | 5,3 | 13 972                  | 2,5           | 2,8 | 4,0 |
| 1993/94               | 554 023                      | 459 287                     | 308 288   | 18 769                  | 3,4           | 4,1 | 6,1 | 14 360                  | 2,6           | 3,1 | 4,7 |
| 1994/95               | 586 347                      | 469 347                     | 308 864   | 18 493                  | 3,2           | 3,9 | 6,0 | 15 001                  | 2,6           | 3,2 | 4,9 |
| 1995/96 <sup>22</sup> | 668 600                      | 580 600                     | 417 600   | 19 578                  | 2,9           | 3,4 | 4,7 | 15 489                  | 2,3           | 2,7 | 3,7 |
| 1997 <sup>23</sup>    | 677 542                      | 573 387                     | 363 363   | 17 395                  | 2,6           | 3,0 | 4,8 | 14 789                  | 2,2           | 2,6 | 4,1 |
| 1998                  | 687 815                      | 578 690                     | 358 843   | 15 220                  | 2,2           | 2,6 | 4,2 | 14 090                  | 2,0           | 2,4 | 3,9 |
| 1999                  | 693 380                      | 596 380                     | 370 483   | 15 193                  | 2,2           | 2,5 | 4,1 | 14 087                  | 2,0           | 2,4 | 3,8 |
| 2000                  | 699 303                      | 617 493                     | 382 765   | 15 813                  | 2,3           | 2,6 | 4,1 | 14 687                  | 2,1           | 2,4 | 3,8 |
| 2001                  | 711 136                      | 640 211                     | 403 247   | 19 141                  | 2,7           | 3,0 | 4,7 | 16 350                  | 2,3           | 2,6 | 4,1 |
| 2002                  | 715 784                      | 652 457                     | 405 610   | 20 349                  | 2,8           | 3,1 | 5,0 | 16 684                  | 2,3           | 2,6 | 4,1 |

<sup>21</sup> Uppgiften om transfereringar till hushållen är hämtad från Konjunkturinstitutet, Analysunderlag augusti 2001; Inkomstöverföringar från offentliga sektorn i löpande priser. Se Konjunkturinstitutets hemsida: <http://www.konj.se/statistik/avg2001/200.xls>, tabell 212.

<sup>22</sup> Budgetåret 1995/96 var 18 månader. Redovisade värden är omräknade till 12 månaders budgetår.

<sup>23</sup> 1997 genomfördes ingen statsbudgetanalys. Redovisade värden för total och civil FoU är genomsnitt för 1995/96 och 1998.

## 20. FoU-medel i budgetpropositionen 1977/78-2002 samt forskningsstiftelser 1998-2002 som andel av bruttonationalprodukten<sup>24</sup> (BNP). Löpande priser, mnkr och procent

20. GBAORD as share of the gross domestic product (GDP) in the year 1977/78-2002 including Public research foundations 1998-2002. Current prices, MSEK and per cent

| Budgetår              | Bruttonationalprodukt      |           | Beräknade FoU-medel |                  | FoU-andelar (%)  |                  |     |
|-----------------------|----------------------------|-----------|---------------------|------------------|------------------|------------------|-----|
|                       | Kalenderår                 | Summa     | Totala FoU-medel    | Civila FoU-medel | Totala FoU-medel | Civila FoU-medel |     |
| 1977/78               | 1977                       | 370 016   | 4 590               | 3 447            | 1,2              | 0,9              |     |
| 1978/79               | 1978                       | 412 450   | 5 172               | 4 075            | 1,3              | 1,0              |     |
| 1979/80               | 1979                       | 462 307   | 5 581               | 4 589            | 1,2              | 1,0              |     |
| 1980/81               | 1980                       | 525 099   | 6 201               | 5 259            | 1,2              | 1,0              |     |
| 1981/82               | 1981                       | 573 040   | 6 839               | 5 784            | 1,2              | 1,0              |     |
| 1982/83               | 1982                       | 627 678   | 7 901               | 6 419            | 1,3              | 1,0              |     |
| 1983/84               | 1983                       | 705 365   | 9 388               | 7 378            | 1,3              | 1,0              |     |
| 1984/85               | 1984                       | 789 583   | 10 450              | 8 112            | 1,3              | 1,0              |     |
| 1985/86               | 1985                       | 860 884   | 10 850              | 8 244            | 1,3              | 1,0              |     |
| 1986/87               | 1986                       | 947 263   | 11 350              | 8 406            | 1,2              | 0,9              |     |
| 1987/88               | 1987                       | 1 023 602 | 12 757              | 9 449            | 1,2              | 0,9              |     |
| 1988/89               | 1988                       | 1 114 502 | 13 727              | 10 434           | 1,2              | 0,9              |     |
| 1989/90               | 1989                       | 1 232 602 | 14 602              | 10 996           | 1,2              | 0,9              |     |
| 1990/91               | 1990                       | 1 359 879 | 16 413              | 12 537           | 1,2              | 0,9              |     |
| 1991/92               | 1991                       | 1 447 327 | 18 373              | 13 353           | 1,3              | 0,9              |     |
| 1992/93               | 1992                       | 1 441 723 | 18 464              | 13 972           | 1,3              | 1,0              |     |
| 1993/94               | 1993                       | 1 442 181 | 18 769              | 14 360           | 1,3              | 1,0              |     |
| 1994/95               | 1994                       | 1 502 083 | 18 493              | 15 001           | 1,2              | 1,0              |     |
| 1995/96 <sup>25</sup> | 1995                       | 1 635 378 | 19 578              | 15 489           | 1,2              | 0,9              |     |
| 1997 <sup>26</sup>    | 1997                       | 1 823 799 | 17 399              | 14 790           | 1,0              | 0,8              |     |
| 1998                  | budgetpropositionen        | 1998      | 1 872 852           | 15 220           | 14 090           | 0,8              | 0,8 |
|                       | inkl. forskningsstiftelser |           |                     | 16 797           | 15 677           | 0,9              | 0,8 |
| 1999                  | budgetpropositionen        | 1999      | 1 959 029           | 15 193           | 14 081           | 0,8              | 0,7 |
|                       | inkl. forskningsstiftelser |           |                     | 17 082           | 15 970           | 0,9              | 0,8 |
| 2000                  | budgetpropositionen        | 2000      | 2 089 956           | 15 813           | 14 687           | 0,8              | 0,7 |
|                       | inkl. forskningsstiftelser |           |                     | 17 796           | 16 670           | 0,9              | 0,8 |
| 2001                  | budgetpropositionen        | 2001      | 2 204 218           | 19 141           | 16 350           | 0,9              | 0,7 |
|                       | inkl. forskningsstiftelser |           |                     | 21 516           | 18 725           | 1,0              | 0,8 |
| 2002                  | budgetpropositionen        | 2002      | 2 243 312           | 20 349           | 16 648           | 0,9              | 0,7 |
|                       | inkl. forskningsstiftelser |           |                     | 22 878           | 19 177           | 1,0              | 0,9 |

<sup>24</sup> Prognosen för BNP är hämtad från Konjunkturinstitutets Analysunderlag augusti 2001; Försörjningsbalans i löpande priser, se Konjunkturinstitutets hemsida: <http://www.konj.se/statistik/aug2001/200.xls>, tabell 204.

<sup>25</sup> Budgetåret 1995/96 var 18 månader. Redovisade värden är omräknade till 12 månaders budgetår.

<sup>26</sup> 1997 genomfördes ingen statsbudgetanalys. Redovisade värden för total och civil FoU är genomsnitt för 1995/96 och 1998.

## Fakta om statistiken

---

Beräkningen av de statliga anslagen till forskning och utveckling följer huvudsakligen den internationella standard för statsbudgetanalyser som utvecklats inom OECD. Denna standard beskrivs i den så kallade Frascatimanualen, *Proposed Standard Practice for Surveys of Research and Experimental Development. Frascati Manual 1993*, OECD 1994, vars åttonde kapitel behandlar statistik avseende statliga anslag till forskning och utveckling.

Delar av analysen styrs av nationella behov, ett exempel på detta är inkorporationen av forskningsstiftelserna i analysen.

Eftersom statsbudgetanalysen i hög grad bygger på textanalys av budgetpropositionens innehåll, påverkar budgetpropositionens struktur och innehåll genomförandet av analysen, som alltså tenderar att förändras i takt med att budgetpropositionen förändras. Ett exempel på detta är införandet av politikområden.

I metodavsnittets följande delar beskrivs bland annat de olika definitioner som hämtats från Frascatimanualen, de källor som används för analysen samt hur förändringar av budgetpropositionen påverkat olika tidsserier.

### Detta omfattar statistiken

Då SBA inte är en statistisk produkt kommer detta avsnitt hädanefter att tala om analys istället för statistik.

Analysen omfattar budgetpropositionen (proposition 2001/2002:1) samt de tio forskningsstiftelserna (stiftelser bildade med medel från löntagarfonderna avsedda att stödja FoU).

Analysen skall resultera i en prognos över statens satsning på forskning och utveckling det kommande budgetåret, inklusive medel från forskningsstiftelserna.

Den variabel som analysen avser att prognostisera är medel för forskning och utveckling, fördelat på syfte och ändamål samt typ av mottagande enhet.

### Definitioner och förklaringar

#### Forskning och utveckling (FoU)

Forsknings- och utvecklingsverksamhet är verksamhet som sker på systematisk grundval för att öka fonden av vetande (inkl. kunskap om människa, kultur och samhälle), samt att utnyttja detta vetande för nya användningsområden och för att åstadkomma nya eller förbättrade produkter, system eller metoder (Frascatimanualen, sidan 29).

#### Syfte/ändamål med forskning och utveckling

I statsbudgetanalysen fördelas de statliga FoU-medlen på 16 olika syften/ändamål. Den ändamålsindelning som används bygger på den i Frascatimanualen rekommenderade indelningen (Frascatimanualen, sidan 119), men är anpassad för användning i de nordiska länderna. Den använda versionen är mer detaljerad än OECD:s indelning och är utformad på ett sätt som gör aggregering till OECD:s indelning möjlig.

#### *1 Främjande av jordbruk, skogsbruk, jakt och fiske*

FoU vars syfte är att främja den allmänna utvecklingen inom dessa näringsgrenar inkl. FoU rörande mekanisering, användning av kemikalier etc.

## *2 Främjande av industriell verksamhet m.m.*

FoU vars syfte är att främja den industriella utvecklingen inom gruv- och tillverkningsindustri. Vidare ingår FoU vars syfte är att främja den allmänna utvecklingen av näringar/tjänster som inte återfinns under egen rubrik.

## *3 Förbättring av energi- och vattenförsörjning*

FoU vars syfte är att förbättra produktion och distribution av värme, elektricitet samt vatten. FoU avseende framtida energibehov, energibesparing samt energikällor (inkl kärnenergi).

## *4 Förbättring av transport och telekommunikationer*

FoU vars syfte är att få fram bättre och säkrare transporter till lands, till sjöss och i luften. FoU avseende trafiksäkerhet och trafikmiljö ingår.

## *5 Förbättring av boendemiljö och samhällsplanering*

FoU vars syfte är att få fram bättre bostäder och bättre boendemiljö samt en bättre total planering av tätorter, regioner, landsbygd m.m.

## *6 Förbättring av fysisk miljö och naturvård*

FoU som syftar till en oförstörd fysisk miljö.

## *7 Förbättring av hälso- och sjukvård*

FoU som syftar till att förbättra eller värna om det allmänna hälsotillståndet. FoU som syftar till att förbättra diagnostik och behandling av somatiska och psykiska sjukdomar.

## *8 Förbättring av socialvård, social miljö, trygghet*

FoU som syftar till att förbättra social miljö och sociala relationer t ex socialvård, åldringsvård, barn- och ungdomsvård, handikappvård m.m.

## *9 Förbättring av kulturutbud, massmedia, fritid*

FoU som syftar till en förbättring av kulturutbudet, av massmedia och deras roll i samhället, av möjligheterna till fritidsaktiviteter.

## *10 Förbättring av undervisning*

FoU som syftar till en förbättrad undervisning på alla nivåer och oavsett undervisningsform dvs. i stort vad som avses med pedagogisk FoU.

## *11 Förbättring av arbetsmiljö och personalskydd*

FoU som syftar till en allmän förbättring av miljön på arbetsplatsen, arbetsbetingelserna och personalskyddet.

## *12 Förbättring av offentlig förvaltning, ekonomisk planering och övrig samhällsservice*

FoU som syftar till förbättring av samhällsservice, ekonomisk politik och planering, kontroll-, besiktnings- och provningsåtgärder. FoU som syftar till förbättring av allmän ordning och säkerhet.

## *13 Främjande av utforskning och utnyttjande av jorden och atmosfären*

FoU som syftar till en ökad kunskap om jordens skal och inre regioner, vatten- och havsområden samt om atmosfären.

## *14 Främjande av allmän vetenskaplig utveckling*

FoU-verksamhet som syftar till att höja kunskapsnivån inom ett bestämt ämnesområde och som inte omedelbart har betydelse för eller kan hänföras till något annat ändamål.

Till detta ändamål hänförs, bl.a. för att erhålla internationell jämförbarhet, all FoU-verksamhet vid universitet och högskolor som finansieras med allmänna

anslag från utbildningsdepartementet, även om många FoU-program är relevanta för andra ändamål t ex för hälso- och sjukvård.

#### *15 Främjande av rymdverksamhet*

FoU-verksamhet som syftar till en ökad kunskap om rymden, utveckling av rymdteknik m.m.

#### *16 Förbättring av försvar*

FoU som syftar till förbättring av försvarskraften och den nationella säkerheten oavsett innehållet i FoU-verksamheten och dess eventuella civila tillämpning. Kärn- och rymdforskning för försvarsändamål ingår.

### **Typ av mottagande enhet**

FoU-medlen fördelas också på typ av mottagande enhet. Denna fördelning bygger dels på ett nationellt behov, dels på omfattningen av rapporteringen till OECD och Eurostat<sup>27</sup>.

Redovisning sker på följande typer av mottagande enheter:

- Forskningsråd
- Sektorforskningsorgan
- Försvarsmakten
- Andra myndigheter
- Universitet och högskolor
- Företag
- EU
- Internationella organisationer exklusive EU

### **Referenstid**

Budgetåret 2002.

## **Så görs statistiken**

I detta avsnitt beskrivs statsbudgetanalysens olika källor samt dess användning.

### **Budgetpropositionen**

Budgetpropositionen innehåller ca 500 anslag fördelade på 27 utgiftsområden och 48 politikområden.

### **Anslag**

Detta är den minsta presenterade enheten i budgetpropositionen, som består av ca 500 anslag. Varje anslag omfattar medel avsedda för en eller flera myndigheter eller företeelser. I årets statsbudgetanalys bedömdes 150 av 502 anslag omfatta FoU-medel.

### **Utgiftsområden**

Anslagen är grupperade inom 27 olika utgiftsområden. Varje utgiftsområde omfattar anslag inom en del av samhällsekonomin, till exempel *hälso- och sjukvård* och *studiestöd*. En förteckning över samtliga utgiftsområden återfinns i bland annat tabell 3, sidan 21. Utgiftsområdesindelningen användes första gången i budgetpropositionen avseende 1997, innan dess redovisades anslagen efter ansvarigt departement.

---

<sup>27</sup> EU:s statistikbyrå

### **Politikområden**

Varje anslag är också hänfört till ett av 48 stycken politikområden. Indelningen i politikområden är ny för år 2001, och har ersatt den tidigare indelningen i verksamhetsområden. Till skillnad från de tidigare använda verksamhetsområdena kan ett enskilt politikområde förekomma inom flera utgiftsområden. I föreliggande statsbudgetanalys redovisas politikområdena som underställda utgiftsområdena; detta för att underlätta jämförelser med tidigare gjorda analyser. Av detta skäl har också samtliga anslag i budgetpropositionen för år 2000 hänförts till motsvarande politikområde för år 2001.

Ett av de nya politikområdena är *forskningspolitik*. Fördelningen av anslag på detta politikområde kan underlätta arbetet med att finna FoU-relevanta anslag. Det är dock viktigt att påpeka att FoU-medel återfinns även inom anslag som förekommer inom andra politikområden.

### **Budgetpropositionens användning**

Textinnehållet i budgetpropositionen har sedan statsbudgetanalysens införande budgetåret 1977/78 varit en av de huvudsakliga källorna för statsbudgetanalysen. För varje enskilt anslag i budgetpropositionen görs en bedömning huruvida anslaget omfattar medel för forskning och utveckling, samt dessa medels storlek och inriktning ifråga om syfte/ändamål och typ av mottagande enhet. I många fall kan anslag enkelt avfärdas då det tydligt framgår att de inte är FoU-relevanta. Detta gäller framför allt anslag grupperade inom de utgiftsområden som omfattar bidrag av olika slag eller avgiften till EU.

Budgetpropositionens struktur är också grundläggande för hur resultatet av analysen presenteras. I många tabeller används utgiftsområdestillhörighet som indelningsgrund.

Tyvär blir det allt svårare att göra bedömningar av statens satsning på FoU enbart med hjälp av budgetpropositionen, då dess innehåll blir alltmer summariskt. Ansvaret för beslut om hur de totala anslagen skall fördelas på olika verksamheter, däribland FoU-verksamhet, läggs i allt större utsträckning på de olika mottagarna av anslagen, däribland de statliga myndigheterna. Detta ökar betydelsen av andra källor än budgetpropositionen.

### **FoU inom statliga myndigheter**

Vartannat år genomför SCB en undersökning om FoU i statliga myndigheter med udda år som referensår. Den senast genomförda undersökningen avsåg år 1999. De deltagande myndigheterna ombeds att ange i vilken utsträckning deras FoU-verksamhet är finansierad med hjälp av statsanslag. Denna information används sedan som underlag i statsbudgetanalysen. Följande räkneexempel visar hur detta går till:

- I undersökningen anger tre myndigheter att de finansierat FoU-verksamhet med hjälp av statsanslag till en summa av respektive 100, 200 och 300 mkr. Dessa pengar kommer från anslaget A1 i budgetpropositionen för 1999.
- I budgetpropositionen för 1999 anges den totala summan för anslaget A1 till 1000 mkr. Följande beräkning görs:
- $(100 + 200 + 300)/1000 = 60 \%$
- Den beräknade andelen (60 %) appliceras på anslaget A1 i budgetpropositionen för år 2001, som är på totalt 1 200 mkr, vilket resulterar i beräknade FoU-medel för anslaget A1 år 2001 motsvarande 60 % av 1 200 mkr eller 720 mkr.

Resultatet, 720 miljoner kronor för anslag A1, kan sedan användas tillsammans med textanalysen av budgetpropositionens innehåll avseende anslaget, så att en så korrekt bedömning som möjligt av FoU-medlens storlek år 2001 kan göras.

Det ovan beskrivna systemet bygger på att anslag olika år går att koppla till varandra, dvs. att anslag A1 år 1999 motsvarar anslag A1 år 2001. För de anslag som inte går att koppla bakåt i tiden kan inte metoden användas.

### **FoU inom universitets- och högskolesektorn**

Inom utgiftsområde 16, *utbildning och universitetsforskning*, återfinns en rad anslag för de olika universiteten och högskolorna avsedda för *forskning och forskarutbildning*. Enligt OECD:s definition<sup>28</sup> skall dock inte all forskarutbildning räknas som FoU. Beräkningen av denna andel bygger på data hämtade ur undersökningen om FoU inom universitets- och högskolesektorn, som i likhet med myndighetsundersökningen görs med udda år som referensår.

- Uppgifter om antalet FoU-årsverken<sup>29</sup> samt årsverken utförda av forskarstuderande inom *övrig verksamhet* för respektive universitet/högskola hämtas från UoH-undersökningen. (Exempelvis 1 000 + 100.)
- Andelen FoU-årsverken av denna summa beräknas för respektive universitet/högskola. Andelen är i allmänhet mellan 85 och 95 procent. ( $1\ 000/1\ 100 = 90,9\ \%$ )
- Under antagandet att andelen FoU-årsverken motsvarar andelen FoU-kostnader kan sedan FoU-medlens storlek för respektive anslag för *forskning och forskarutbildning* beräknas.

### **Enkät till forskningsstiftelserna**

De forskningsstiftelser som ingår i statsbudgetanalysen erhåller varsin enkät där de ombeds att göra en uppskattning av sin finansiering av FoU under kommande år, samt att fördela denna summa på ändamål och typ av mottagande enhet. Då forskningsstiftelserna också ingår i myndighetsundersökningen kan även data från denna komma ifråga som källa, framför allt avseende fördelningen av FoU-medlen på ändamål och typ av mottagande enhet.

### **Övriga källor**

I vissa fall, speciellt avseende vissa enstaka anslag, kan andra källor än de ovanstående komma ifråga. Ett exempel på detta är att inför förra årets statsbudgetanalys inhämtades information om den nya forskningsorganisationen ur bland annat forskningspropositionen. I vissa fall kan även de enskilda myndigheternas regleringsbrev och årsredovisningar komma ifråga, framför allt för att konfirmera bedömningar gjorda utifrån budgetpropositionen.

### **Statistikens tillförlitlighet**

Statsbudgetanalysen skiljer sig från SCB:s övriga officiella statistik på många olika sätt. Statsbudgetanalysen är i egentlig mening inte en statistikprodukt, utan endast en sammanställning av viss information i budgetpropositionen, kompletterad med data från undersökningar av FoU-verksamhet. En kvalitetsgranskning av statsbudgetanalysen bör därför huvudsakligen grundas på källkritik och först i andra hand på statistisk metod. Denna kvalitetsgenomgång är därför inriktad på tre källor till kvalitetsbrister, statsbudgetanalysens källor, förändringar över tiden och den manuella dataregistreringen.

---

<sup>28</sup> Se Frascatimanualen avsnitt 2.3.2, sidan 34ff.

<sup>29</sup> Ett årsverke är det arbete en person utför under ett år. Om en person ägnar hälften av sin arbetade tid under ett år till forskning har personen utfört ett halvt forskningsårsverke (oavsett hur lång tid detta har tagit i anspråk).

### Textkällor

Till denna grupp av källor hör budgetpropositionen samt, i den mån de används, också forskningspropositionen, regleringsbrev och årsredovisningar.

I princip skall all information som statsbudgetanalysen kräver kunna hämtas från budgetpropositionen. Det är dock ofta mycket svårt att utifrån de olika anslagsbeskrivningarna bedöma om anslagen omfattar FoU-medel, hur stora dessa medel i sådana fall är och vilka ändamål de avser. Det är dessutom mycket svårt att standardisera hur bedömningen skall göras, varför olika personer vid olika analystillfällen kan komma fram till olika bedömningar.

De enda uppgifterna för statsbudgetanalysen som med säkerhet kan hämtas direkt ur budgetpropositionen är respektive anslags, utgiftsområdes och politikområdes totala omfattning.

*I SBA 2002 uppgår summan FoU-medel beräknade med hjälp av textkällor till 5 268 mnkr, motsvarande 26 procent av den totala FoU-volymen. Motsvarande andel beräknad endast för civil FoU är 30 procent.*

### FoU-data

Till denna grupp hör undersökningarna om FoU inom myndigheter och inom universitet och högskolor. Vid användning av dessa undersökningsresultat för beräkning av statens FoU-satsning måste hänsyn tas till åtminstone två saker.

För det första kan data bara appliceras på en mindre del av samtliga anslag. För en mängd anslag är alltså analysen helt baserad på textkällor. Årets statsbudgetanalys omfattar 150 anslag med FoU-medel, för vilka data från myndighets- eller UoH-undersökningarna kunnat användas för 63 stycken, dvs. 42 procent av alla anslag med FoU-medel.

För det andra är data som kopplas till statsbudgetanalysen minst två år gammal vid respektive analystillfälle<sup>30</sup>.

*I SBA 2002 uppgår summan FoU-medel beräknade med hjälp av FoU-data till 15 080 mnkr, motsvarande 74 procent av den totala FoU-volymen. Motsvarande andel beräknad endast för civil FoU är 70 procent.*

### Hur säkra är FoU-data?

Jämförelser mellan resultatet från myndighetsundersökningen 1999 och SBA 1999 visar att SBA underskattar civila FoU-medel med ca 13 procent. Skillnaderna kan bero bland annat på felaktig periodisering av anslag eller felaktiga bedömningar av FoU-medlens storlek.

### Enkäten till forskningsstiftelserna

Generellt har forskningsstiftelserna små möjligheter att med en framförhållning tillräcklig för statsbudgetanalysen prognostisera sin finansiering av FoU-verksamhet. Därför ombeds de i enkäten endast att ge en prognos över den totala FoU-satsningen; fördelningen av dessa FoU-medel sker sedan med föregående års enkätresultat. Även här återfinns alltså problemet med förändringar över tiden, som kan vara svåra att upptäcka.

### Manuell dataregistrering

Gemensamt för alla typer av information som används för statsbudgetanalysen är att den registreras i en Accessdatabas, varifrån de olika tabellerna som ligger till grund för resultatredovisningen genereras.

---

<sup>30</sup> Myndighets- och UoH-undersökningarna genomförs med udda år som referensår, och publiceras under påföljande jämnt år. Resultaten för till exempel år 1999 kan alltså användas först i statsbudgetanalysen avseende år 2001. I statsbudgetanalysen för år 2002 kommer samma FoU-data att användas, då tre år gammal. Först i SBA avseende år 2003 kan nya FoU-data användas, då avseende år 2001.

Genom olika rutiner och kontroller kan felaktigt registrerade data upptäckas och korrigeras, men dataregistreringen kan inte helt negligeras som felkälla.

## Bra att veta

### Jämförelser över tiden

Vid tidsseriestudier är det viktigt att neutralisera företeelser som under en begränsad tid har eller har haft stor betydelse för den undersökta variabeln.

### Budgetpropositionens struktur

Anslagen i budgetpropositionen redovisades till och med 1995/96 efter ansvarigt departement med underindelning i så kallade litteraområden. Från och med budgetåret 1997 skedde i stället redovisningen efter utgiftsområden och verksamhetsområden. Verksamhetsområdesindelningen försvann år 2001 för att ersättas av en politikområdesindelning.

Även anslagen som sådana förändras över tiden. Bland annat har anslag rörande försvaret haft separat redovisning av FoU-medel.

I de fall enstaka anslag försvinner eller tillkommer, eller ändras i övrigt, kan problem uppstå. Anslag från och med 1995/96 har dock ordnats på ett sådant sätt att jämförelser över tiden kan göras. Tidsserier längre bakåt i tiden än 1995/96 kan endast göras på total nivå och för respektive FoU-ändamål.

### Budgetpropositionens omfattning

#### *Affärsdrivande verk*

Under perioden 1985/86 till 1992/93 var de affärsdrivande verkens andel av de statliga FoU-medlen betydande, med i genomsnitt sju procent av FoU-medlen. För ändamålet *transport och telekommunikation* var affärsverkens andel av FoU-medlen i genomsnitt 79 procent.

#### *Investeringar*

Till och med budgetåret 1993/94 ingick medel för investeringar i budgetpropositionen. Investeringar för FoU-ändamål var framför allt urskiljbara för universitetet och högskolorna varför huvudsakligen ändamålet *allmän vetenskaplig utveckling* kom att beröras. Under perioden 1985/86 till 1993/94 motsvarade ca två procent av ändamålet *allmän vetenskaplig utveckling* medel för investeringar.

#### *Moms*

Från och med budgetåret 1992/93 omfattar inte längre budgetpropositionen några medel för moms. När denna förändring gjordes innebar den att de olika anslagen reducerades; vissa anslag reducerades inte alls medan andra, framför allt de med stora inslag av utgifter för materielanskaffning, reducerades med uppemot 25 procent. Detta gällde särskilt för anslag inom försvarsområdet.

Hur denna reducering av anslagen påverkade FoU-medlen är svårt att säga. Resultat redovisade av Riksrevisionsverket<sup>31</sup> tyder på en genomsnittlig reducering av de civila FoU-medlen med ca sex procent, beroende på förändringen av redovisningsrutinerna för moms.

### Inträdet i EU

Före inträdet i EU och från och med budgetåret 1984/85 omfattade budgetpropositionen ett antal anslag avsedda att finansiera Europeisk forskningssamverkan, Europeiskt rymdsamarbete och Europeiskt forsknings- och utvecklings-

---

<sup>31</sup> Uppföljning av systemet med avräkning av ingående mervärdesskatt inom staten, RRV rapport 1995:51, bilaga 1

samarbete. Dessa anslags FoU-resurser uppgick i genomsnitt för perioden till ca 280 miljoner kronor. Anslagen försvann ur budgetpropositionen vid EU-inträdet.

Avgiften till EU betraktas som en skatt och därför undersöks inte dessa medel i statsbudgetanalysen.

### **Annan statistik**

Mer information om statistiken och dess kvalitet ges i en särskild Beskrivning av statistiken på SCB:s webbplats, [www.scb.se](http://www.scb.se).

## In English

---

### Summary

#### Government Budget Appropriations or Outlays for R&D the year 2002 exceeds 20 billion SEK

A prognosis over the GBAORD for the year 2002 shows that the Swedish Government intends to finance R&D activities to an amount of 20 349 MSEK. Including Public research foundations the sum will rise to 22 878 MSEK.

This is equivalent to approximately one per cent of the calculated gross domestic product of 2002, and about the same level as for the later part of the 1990's.

#### Military R&D still increases

During the late 1990's military R&D was heavily decreased, but has now started to rise again. Between 2000 and 2001 the resources devoted to military R&D increased about 144 per cent, and in 2002 the increase is another 30 per cent to a sum of 3 701 MSEK. This corresponds to a level of 18 per cent of all R&D in the budget bill.

#### The importance of public research foundations unchanged

The public research foundations increases their R&D financing. In 2002 they intend to finance R&D to a level of 2 529 MSEK which is an increase about 6.5 per cent compared to the level in 2001. Their share of the total public R&D funding is approximately eleven per cent, which is about the same as for 2001.

#### Higher education sector receives half of the total GBAORD

45 per cent of the R&D funds within the budget bill is intended for the higher education sector. The corresponding figure for the public research foundations is about 84 per cent. As a total, this adds to a sum of 11 235 MSEK, which is half of the total R&D funds within GBAORD and Public research foundations.

### List of tables

|   |    |
|---|----|
| Explanation of symbols  | 13 |
| 1. Government appropriations and GBAORD the year 2001 and 2002, distributed by purpose. Current prices, MSEK  | 14 |
| 2. Government appropriations and share of GBAORD the year 2001 and 2002, distributed by purpose. Current prices, MSEK, per cent   | 20 |
| 3. Government appropriations and GBAORD the year 2001 and 2002, distributed by purpose. Price level of 1995, MSEK, comparison between years in per cent                           | 21 |
| 4. Government appropriations and GBAORD the year 2001 and 2002, distributed by field of politics. Current prices, mnkr  | 22 |
| 5. GBAORD the year 2002 distributed by purpose and socio-economic objective. MSEK and per cent  | 23 |
| 6. GBAORD the year 2002 distributed by purpose and subdivision of the socio-economic objective <i>Mining, trade and industry, building and capital investment services</i> . MSEK | 25 |
| 7. GBAORD the year 2002 distributed by purpose and subdivision of the socio-economic objective <i>General advancement of science</i> . MSEK                                       | 26 |

|   |    |
|---|----|
| 8. GBAORD the year 2002 distributed by purpose and subdivision of the socio-economic objective <i>Defence</i> . MSEK  | 27 |
| 9. GBAORD and Public research foundations 2002 distributed by socio-economic objective and recipient sector. MSEK   | 28 |
| 10. GBAORD and Public research foundations 1998-2002 distributed by recipient sector. Price level of 2000 MSEK  | 29 |
| 11. GBAORD including Public research foundations the year 2001 and 2002 distributed by socio-economic objective. Current prices, MSEK   | 30 |
| 12. GBAORD the year 2001 and 2002 distributed by socio-economic objective. Price level of 1995, MSEK, share of socio-economic objective and comparison between years i per cent | 31 |
| 13. GBAORD for civil socio-economic objectives the year 2001 and 2002 distributed by socio-economic objective. Per cent   | 32 |
| 14. GBAORD the year 2001 and 2002 for the socio-economic objective general advancement of knowledge distributed by discipline. Per cent   | 33 |
| 15. GBAORD the year 1992/93-2002 including Public research foundations distributed by socio-economic objective. Current prices, MSEK  | 34 |
| 16. GBAORD the year 1992/93-2002 including Public research foundations distributed by socio-economic objective. Price level of 2000, MSEK                                       | 35 |
| 17. Development of GBAORD the year 1992/93-2002 including Public research foundations distributed by socio-economic objective. Price level of 2000, reference year 2000         | 36 |
| 18. GBAORD the year 1992/93-2002 including Public research foundations distributed by socio-economic objective. Per cent  | 37 |
| 19. GBAORD as share of total appropriations 1977/78-2002. Current prices, MSEK  | 38 |
| 20. GBAORD as share of the gross domestic product (GDP) in the year 1977/78-2002 including Public research foundations 1998-2002. Current prices, MSEK and per cent             | 39 |

## List of terms

|   |  |
|---|--|
| Anslag                                      | Appropriation  |
| Andel                                       | Share  |
| FoU-medel                                   | R&D appropriations   |
| <b>Utgiftsområden i budgetpropositionen</b> | <b>Expenditure areas within the budget bill<sup>32</sup></b> |
| Rikets styrelse                             | The Swedish political system                                 |
| Samhällsekonomi och finansförvaltning       | Economy and fiscal administration                            |
| Skatteförvaltning och uppbörd               | Tax administration and enforcement                           |
| Rättsväsendet                               | Judicial system  |

---

<sup>32</sup> English translations according to Ministry of Finance

|  |  |
|--|--|
| Utrikesförvaltning och internationell samverkan    | International cooperation  |
| Totalförsvar                                       | Total defence  |
| Internationellt bistånd                            | International development cooperation                                |
| Invandrare och flyktingar                          | Immigrants and refugees  |
| Hälsovård, sjukvård och social omsorg              | Health care, medical care and social services                        |
| Ekonomisk trygghet vid sjukdom och handikapp       | Financial security for the sick and disabled                         |
| Ekonomisk trygghet vid ålderdom                    | Financial security for the elderly                                   |
| Ekonomisk trygghet för familjer och barn           | Financial security for families and children                         |
| Arbetsmarknad                                      | Labour market  |
| Arbetsliv  | Working life   |
| Studiestöd   | Study support  |
| Utbildning och universitetsforskning               | Education and university research                                    |
| Kultur, medier, trossamfund och fritid             | Culture, media, religious communities and leisure                    |
| Samhällsplanering, bostadsförsörjning och byggande | Planning, housing supply and construction                            |
| Regional utjämning och utveckling                  | Regional equalisation and development                                |
| Allmän miljö- och naturvård                        | General environmental protection and nature conservation             |
| Energi   | Energy   |
| Kommunikationer                                    | Communications   |
| Jord- och skogsbruk, fiske med anslutande näringar | Agriculture, forestry, fishery, etc.                                 |
| Näringsliv   | Business sector  |
| Allmänna bidrag till kommuner                      | General grants to municipalities                                     |
| Statsskuldsräntor m.m.                             | Interest on central government debt, etc.                            |
| Avgiften till Europeiska gemenskapen               | Contribution to the European Community                               |
| <b>Syften/ändamål med FoU-verksamhet</b>           | <b>Socio-economic objectives of R&amp;D</b>                          |
| Jordbruk, skogsbruk, jakt och fiske                | Agriculture, forestry and fishing                                    |
| Industriell verksamhet m.m.                        | Mining, trade and industry, building and capital investment services |
| Energi- och vattenförsörjning                      | Production and distribution of energy                                |
| Transport och telekommunikation                    | Transport and telecommunication                                      |
| Boendemiljö och samhällsplanering                  | Living conditions and physical planning                              |

|  |  |
|--|--|
|  | planning   |
| Fysisk miljö- och naturvård  | Combatting pollution and protecting nature               |
| Hälso- och sjukvård  | Preventing and combatting disease                        |
| Socialvård, social miljö, trygghet                                   | Social conditions  |
| Kulturutbud, massmedia, fritidsverksamhet                            | Culture, mass media and leisure                          |
| Undervisning   | Education  |
| Arbetsmiljö och personalskydd  | Working conditions                                       |
| Offentlig förvaltning, ekonomisk planering och övrig samhällsservice | Economic planning and public administration              |
| Utforskning och utnyttjande av jorden och atmosfären                 | Exploration and exploitation of the Earth and atmosphere |
| Allmän vetenskaplig utveckling                                       | General advancement of science                           |
| Rymdverksamhet   | Space research   |
| Försvar  | Defence  |
| <b>Typ av mottagande enheter</b>                                     | <b>Recipient sectors</b>                                 |
| UoH-sektorn  | Higher education sector                                  |
| Forskningsråd  | Research councils  |
| Sektorforskningsorgan  | Sectorial research bodies                                |
| Försvarsmakten   | Defence sector   |
| Andra myndigheter  | Other governmental bodies                                |
| Företag  | Business sector  |
| EU   | European union   |